

Caibidil 4 Maireachtáil agus Forbairt Tuaithe

“Tacú le ról ceantar tuaithe chun bonn daonra cobhsaí a chothú trí ghréasán láidir sráidbhailte agus bailte beaga agus pobail tuaithe a neartú trí thacú le geilleagar tuaithe athléimneach agus talamh agus acmhainní a bhainistiú go hinbhuanaithe”.

4.1 Réamhrá

Aithníonn Comhairle Contae na Gaillimhe an ról tábhachtach atá ag an gceantar tuaithe sa chontae ó pheirspictíocht tithíochta, gheilleagrach agus shóisialta. Tá éagsúlacht shaibhir áiseanna nádúrtha, bailte beoga, sráidbhailte mealltacha, ardtailte, tailte féaraigh fairsinge, purláin locha, aibhneacha intíre, sruthanna, oileáin agus imeallbhord scéimhiúil sa chontae.

Tá Gaillimh ar cheann de na contaetha is tuaithe in Éirinn, agus cónaíonn beagnach 78% den daonra sna ceantair thuaithe. Ar an ábhar sin, léireofar an ceantar tuaithe agus a thábhacht sna príomhchuspóirí beartais agus tiocfaidh sé leis an mbeartas náisiúnta. ‘Geilleagair agus Pobail Tuaithe Neartaithe’. Glacann ceantair thuaithe le príomhról i dtaobh an t-aitheantas a shainiú, an geilleagar agus an timpeallacht ardchaighdeán a chur chun cinn agus beidh sé mar príomhchuid d’fhorbairt straitéiseach an chontae i rith thréimhse an phlean.

Faoi mar a dtugtar cuntas air i *gCaibidil 2, An Chroístraitéis, an Straitéis Lonnaíochta agus an Straitéis Tithíochta*, sainaithnítear san ordlathas lonnaíochta roinnt sráidbhailte agus an tuath ghinearálta. Is é cuspóir beartais na Comhairle é go n-éascófar riachtanais tithíochta tuaithe a mbíonn gá leo sa phobal tuaithe áiteanna san Ordlathas Lonnaíochta agus go ndéanfar áiteanna mealltacha le cónaí iontu de na sráidbhailte laistigh den chatagóir seo agus go gcuirtear blaiseadh de shaol na tuaithe ar fáil iontu ag an taca céanna. Tabharfar príomhthús áite sa phlean seo do chothromaíocht a bhaint amach idir pobail tuaithe inbhuanaithe a threisiú agus a neartú agus an tuath á cosaint i gcomhthráth ó róforbairt.

Nuair a chuirtear san áireamh go bhfuil athrú ag teacht ar chleachtais oibre agus go bhfuil níos mó cianoibriú á dhéanamh, tá deis ar fáil sráidbhailte tuaithe a sholáthar mar fhíor-rogha do dhaoine ar main leo cónaí i suíomh tuaithe. Beidh gá níos mó leis roghanna eile ar chónaí in ionaid mhóra uirbeacha a sholáthar, ach caithfear cothromaíocht a bhaint amach chun ceantair uirbeacha agus thuaithe a chothú. Meastar go gcuireann na bailte agus na sráidbhailte deis ar fáil anois do dhaoine ar mhaith leo cónaí i gceantar tuaithe, ach nach sásaíonn critéir an riachtanais tithíochta.

Tá réimse éagsúil úsáidí sa chontae, idir tionscail talmhaíochta, ghairneoireachta agus eachaí, ionaid táirgthe bia áitiúla, gnólachtaí agrairbhia agus gníomhaíochtaí caitheamh aimsire agus turasóireacht talmhaíochta. Nuair a chuirtear iad seo i dteannta a chéile, cuireann siad deis ar fáil do chónaitheoirí agus do chuirteoirí taitneamh a bhaint as timpeallacht ardchaighdeán le cónaí agus le hoibriú inti agus le tabhairt faoi chaitheamh aimsire inti.

4.2 Aidhmeanna Straitéiseacha

Cinntoidh Comhairle Contae na Gaillimhe go gcuirtear forbairtí i gceantair thuaithe ar fáil i gcomhréir leis na haidhmeanna straitéiseacha seo a leanas:

- Mórtas ceantair a shaothrú i measc pobail tuaithe agus chun cabhrú le pobail tuaithe a n-acmhainní cultúrtha agus nádúrtha a chur chun cinn;
- Beogacht agus todhchaí sráidbhailte tuaithe agus na tuaithe fairsinge a threisiú agus na ról a aithint a ghlacann siad sa chomhthéacs níos fairsinge sóisialta agus geilleagrach;

- Forbairt shóisialta agus gheilleagrach áiteanna tuaithe an Chontae a spreagadh agus tacú leis;
- Tacú le geilleagair thuaithe áitiúla agus éagsúlú fiontar tuaithe áitiúla a éascú;
- Pobail tuaithe/chósta an Chontae, an fheirm theaghlaigh thraidisiúnta san áireamh, a chothú agus tacú leo amach anseo;
- Cabhrú le ‘cleachtais bhorrtha/bhainistíochta glaise’ a chothú (slándáil, cáilíocht agus éagsúlacht bhia san áireamh) i mbunmhodhanna táirgthe bia laistigh de na hearnálacha agraibhia, iascaigh agus foraoiseachta laistigh den Chontae;
- Tacú le forbairt inbhuanaithe shóisialta agus gheilleagrach lonnaíochtaí ceantar tuaithe agus é a chur chun cinn;
- Tréithe amhairc ceantar tuaithe a chosaint agus a fheabhsú tríd an bhforbairt ghaolmhar a dhearadh go hígair.

4.3 Comhthéacs Straitéiseach

Ullmhaíodh an chaibidil seo i gcomhthéacs na bPleananna, na mBeartas agus na dTreoirínte Náisiúnta agus Réigiúnacha seo a leanas:

An Creat Náisiúnta Pleanála – Tionscadal Éireann 2040
An Plean Forbartha Náisiúnta 2018-2027
An Straitéis Réigiúnach Spásúil agus Eacnamaíochta don Réigiún Thuaidh agus Thiar 2020-2032
An Plean um Ghníomhú ar son na hAeráide 2019
Na Treoirínte d’Údaráis Phleanála maidir le Tithíocht Inbhuanaithe Tuaithe 2005
Taisteal Níos Cliste – Todhchaí Iompair Inbhuanaithe – Beartas Nua Iompair d’Éirinn 2009-2020
Food Wise 2025
Food Harvest 2020
Ár nAcmhainn Tuaithe a Bhaint Amach: An Plean Gníomhaíochta um Fhorbairt Tuaithe
Todhchaí Cheantair Thuaithe na hÉireann: Treochlár an Rialtais maidir le hAthrú a chur ar Shaol na Tuaithe in Éirinn
Cairt Thuath na hÉireann, 2016, an Roinn Comhshaoil, Pobail agus Rialtais Áitiúil

4.3.1 An Creat Náisiúnta Pleanála

Aithnítear sa Chreat Náisiúnta Pleanála (an CNP) go bhfuil ról mór le glacadh ag ceantair thuaithe in Éirinn agus spreagtar Údaráis Áitiúla a chinntiú go dtéitear i ngleic le bearnaí nascachta agus go dtacaíonn beartais phleanála agus infheistíochta le cruthú post sa gheilleagar tuaithe. Baineann NSO 3 Geilleagair agus Pobail Tuaithe Neartaithe le forbairt tuaithe. Aithnítear sa CNP go bhfuil samplaí iomadúla ann de phobail tuaithe bheoga fud fad na tíre i mbailte, sráidbhailte agus faoin tuath agus go bhfuil difríochtaí soiléire ann idir na sagsanna seo ceantar tuaithe agus pobal tuaithe maidir le scála, inrochtaineacht agus an brú a chuireann ceantair uirbeacha máguaird orthu. Aithnítear freisin go bhfuil dúshlán roimh na pobail tuaithe seo idir brúnna ginte uirbeach i limistéir mórthimpeall ar cheantair uirbeacha agus daonra a bhfuil meath ag teacht air agus atá ag dul in aois agus inrochtaineacht íseal ar bhonneagar agus ar theicneolaíochtaí nua. Lorgaítear ann freisin an borradh a bhainistiú atá ag teacht ar limistéir a n-imrítear tionchar láidir uirbeach orthu chun róforbairt a sheachaint, agus pobail bheoga tuaithe á gcothú i gcomhthráth.

4.3.2 An Straitéis Réigiúnach Spásúil agus Eacnamaíochta

Aithnítear sa Straitéis Réigiúnach Spásúil agus Eacnamaíochta (an SRSE) an tábhacht atá ag bailte beaga, sráidbhailte agus an ceantar tuaithe sa réigiún. Cé gur gá beocht agus beogacht na gceantar tuaithe a chaomhnú, is gá mórtas áite, cultúr, cáilíocht agus nádúr an tírdhreacha a chothú i gcomhthráth freisin. Aithnítear san SRSE freisin an ról geilleagrach tábhachtach atá ag lonnaíochtaí

tuaithe ar leibhéal áitiúil, agus saináithnítear ann i gcomhthráth an gá atá le geilleagair agus pobail thuaithe a neartú trí bhonn fostaíochta ceantar tuaithe a fhairsingiú, feabhas a chur ar nascacht agus dul i ngleic le heasnamh bhonneagracha. Cuirtear roinnt Cuspóirí Beartais Réigiúnacha (CBRanna) san áireamh a bhfuil mar chuspóir acu na ceantair thuaithe a dhéanamh níos athléimní do dhúshláin atá rompu. Is iad CBR 3.4, CBR 3.7, CBR 3.8 agus CBR 3.13 na príomh-CBRanna a théann i ngleic le forbairt tuaithe a ndéanfar breithniú mionsonraithe orthu sa chaibidil seo agus fud fad an phlean.

4.4 Athrú Aeráide

Glacfaidh Tithíocht Tuaithe agus Forbairt Tuaithe le príomhról cinntitheach chun dul i ngleic leis na dúshláin atá roimh athrú aeráide sa chontae. Nuair a bhíonn tacaíocht á tabhairt do phobail tuaithe agus nuair a bhíonn an tuath á cosaint, caithfear tionchar an phatrúin forbartha a bhaineann le tithíocht aonuaire agus forbairt tuaithe ar an aeráid agus an timpeallacht a chur san áireamh. Bítear ag brath an iomarca ar an ngluaisteán de dheasca tithíocht aonuaire fhánach, agus cuirtear deiseanna teoranta ar fáil do dhaoine siúl nó rothaíocht mar gheall ar an bhfad idir tithe agus an scoil, an obair nó seirbhísí áitiúla. De réir mar a dhéanaimid dícheall tionchair an athraithe aeráide a mhaolú, is tábhachtach go ndéanann patrúin forbartha amach anseo ár lorg carbóin a laghdú, ár dtimpeallacht a chosaint agus bealaí níos inbhuanaithe maireachtála a chur chun cinn. Meastar go gcuireann an t-ordlathas lonnaíochta i gCaibidil 2 agus na cuspóirí beartais a chuimsítear sa chaibidil seo a bhaineann le sráidbhailte agus an tuath fhairsing patrúin inbhuanaithe forbartha chun cinn ina mbeartaítear borradh i lonnaíochtaí laistigh den chontae. Tugtar tacaíocht, maidir leis an earnáil talmhaíochta, don aistriú chuig modhanna feirmeoireachta atá inmharthana ó thaobh an gheilleagair agus an chomhshaoil de a laghdaíonn na gáis cheaptha teasa a scaoiltear agus cruthaíonn siad tairbhí don bhithéagsúlacht áitiúil agus do phobail tuaithe agus cuireann siad bia ardchaighdeáin ar fáil agus cothaíonn siad leas ainmhithe chomh maith. Cuirfidh na cuspóirí beartais sa chaibidil seo straitéis forbartha tuaithe chothrom chun cinn.

4.5 Próifíl Phobal Tuaithe

Tá roinnt sráidbhailte tuaithe i nGaillimh ina gcuirtear príomhfheidhm ar fáil i dtaobh áiseanna a sholáthar, cosúil le hionaid adhartha agus áiseanna oideachais, sóisialta agus tithíochta. Le roinnt blianta anuas, bhí na sráidbhailte seo thíos le meath ar an daonra agus ar an soláthar seirbhísí áitiúla a fhreastalaíonn ar an daonra áitiúil agus ar an gcúlchríoch níos fairsinge. Bheadh comaitéireacht á déanamh riamh anall ag na daoine a chónaíonn sna sráidbhailte seo chuig na bailte níos mó agus Cathair na Gaillimhe ar mhaithe le fostaíocht agus oideachas meánscoile, ach go háirithe. Le bliain anuas, áfach, tá athrú suntasach tagtha ar chleachtais oibre agus tá níos mó cianoibriú á dhéanamh agus is é an t-athrú seo ar chleachtais oibre a sholáthraíonn deis do shráidbhailte tuaithe laistigh den chontae “athghiniúint” a dhéanamh mar gheall go bhfuil daoine ag aistriú chucu le cónaí iontu chun go ndéanfar iad a chothú agus a fhorbairt níos mó. Is iad cuspóirí beartais an phlean seo leanúint ag tacú le forbairt inbhuanaithe ceantar tuaithe i nGaillimh trí bhorradh i sráidbhailte a spreagadh a shaináithnítear i leibhéal 7 den ordlathas lonnaíochta agus le forbairt chothrom agus inbhuanaithe faoin tuath. Paraiméadar ar tábhachtach é a chur san áireamh freisin é tithíocht tuaithe a sholáthar faoin tuath fhairsing nuair a dhéantar trácht ar phobail tuaithe. Cuireadh brú suntasach forbartha sna limistéir seo agus teastaíonn cur chuige cothrom dá bharr chun na pobail seo a chothú. Bunaítear an cur chuige i leith maireachtáil agus forbairt tuaithe ar fhorbairt tuaithe inbhuanaithe a chur chun cinn atá dírithe ar phobail tuaithe bheoga agus inmharthana a chothú, agus a lorg, i gcomhthráth, chun aistriú chuig sochaí athléimneach ísealcharbóin agus luach conláiste, áineasa agus oidhreachtá thórdhreacha tuaithe agus thuath an chontae a chosaint. Freastalaíonn bonnagar fuíolluisce agus uisce ar roinnt de na sráidbhailte leibhéal 7 laistigh den ordlathas lonnaíochta. Ní bhaineann sráidbhailte eile an tairbhe seo, ach glacann siad le ról ríthábhachtach sa phobal agus sa chúlchríoch

thuaithe níos fairsinge. Ní mór iad a chur san áireamh i measc sráidbhailte a bhfuil acmhainn forbartha teoranta acu ar leibhéal 7 mar gheall ar an ról ríthábhachtach pobail seo atá acu.

4.5.1 Pobail Tuaithe Chónaithe a Neartú

Aithnítear sa CNP agus san SRSE tábhacht bhailte agus sráidbhailte chun pobal tuaithe beoga agus inbhuanaithe a chruthú. Tá sráidbhailte ar fud an chontae a bhí thíos le laghdú ar sheirbhísí agus inar cailleadh beogacht sa phobal. Aithnítear san Ordlathas Lonnaíochta tuaithe don chontae an tábhacht a bhaineann le cothromaíocht a bhaint amach idir forbairt cónaithe a éascú faoin tuath fhairsing agus na sráidbhailte a athbheochan. Faoi mar a dtugtar cuntas air i gCuspóir Beartais Náisiúnta 18b den CNP, forbrófar clár náisiúnta do “tithé nua i mbailte agus sráidbhailte beaga” agus le hÚdarás Áitiúla, gníomhaireachtaí bonneagair phoiblí cosúil le hUisce Éireann, agus pobail áitiúla a chuireann láithreáin le seirbhísí ar fáil a bhfuil an bonneagar cuí acu a ghníomhódh mar rogha inmharthana ar thithe aonair faoin tuath fhairsing. Dá gcuirfí an tionscnamh seo i bhfeidhm go rathúil, chuirfeadh seo ardán ar fáil d’fhorbairt inbhuanaithe pobal tuaithe, ina dtiocfaidh méadú comhordaithe ar an daonra, a chabhródh le gnólachtaí agus seirbhísí áitiúla a chruthú nó a chothú i gcásanna áirithe.

4.5.2 Acmhainn Forbartha Cónaithe i Lonnaíochtaí Leibhéal 7-Sráidbhailte agus Tuath le Seirbhísí/gan Seirbhísí

Sráidbhailte beaga atá i roinnt de na sráidbhailte sa chatagóir seo den ordlathas lonnaíochta a bhfuil braisle thithe i gceist leo agus ina bhfuil leibhéal teoranta seirbhísí ar fáil. Freastalaíonn soláthar uisce agus/nó fuíolluisce príomhphíobáin ar roinnt de na sráidbhailte seo, agus ní dhéantar an soláthar seo i roinnt eile de na sráidbhailte. Aithnítear sa phlean seo go bhfuil acmhainn sna sráidbhailte seo chun freastal ar leibhéal beag borrrtha, agus go bhfuil acmhainn bhorrtha ar fáil ag brath ar mhéid an tsráidbhaile. Tá dhá chatagóir de shráidbhailte tuaithe léirithe i dTábla 2.10 faoin Ordlathas Lonnaíochta; Lonnaíochtaí Tuaithe agus Nóid Tuaithe. Príomhghnéithe í comhfhorbairt áite laistigh de na sráidbhailte tuaithe, faoi mar a dtugtar cuntas air i gCaibidil 3 Comhfhorbairt Áite, Athghiniúint agus Maireachtáil Uirbeach, a chuireann barr feabhais ar bheogacht agus ar eispéireas tuaithe.

4.5.2.1 Sráidbhailte le Seirbhísí

Meastar go bhfuil acmhainn sna sráidbhailte le seirbhísí chun tabhairt faoi fhorbairt ilaonaid a mheastar atá cuí agus teastaíonn straitéis dearaidh a bhaineann go sonrach leis an láithreán chun forbairt gach ceapaí a threorú. Is gá breithniú a dhéanamh ar roinnt gnéithe dearaidh go mbeifear in ann an fhorbairt a shuíomh laistigh den sráidbhaile aonair.

4.5.2.2 Sráidbhailte gan Seirbhísí

Nuair a théitear i ngleic leis na sráidbhailte ina bhfuil easnamh bonneagar fuíolluisce, is gá tacú le braisliú cúig teach nó níos lú ar láithreáin ina bhfuil ionaid chóireála fuíolluisce aonair faoi chúinsí áirithe chun barr feabhais a chur ar inmharthanacht agus ar mheallacht na limistéar seo agus chun rogha inmharthana a sholáthar ar an teach aonair faoin tuath.

4.5.2.3 An Tuath Fhairsing

Tírdhreach beo agus ina gcónaíonn daoine atá sa tuath fhairsing agus leanfaidh sé amhlaidh agus díreofar ann ar riachtanais gheilleagar tuaithe agus phobal tuaithe, faoi mar a dtugtar cuntas air i mír 4.7 den chaibidil seo, ach is gá forbairt ribíneach agus fuílligh ón gceantar uirbeach a sheachaint, áfach. Forordaítear beartas náisiúnta sa CNP maidir le tithíocht tuaithe a fhorbairt agus mar a dtugtar cuntas

air in CBN 19, tá gá ann le hidirdhealú soiléir a sholáthar idir limistéir faoi thionchar uirbeach agus áiteanna eile, a ndéanfar scagadh breise orthu i mír 4.6 a leanfaidh.

Cuspóirí Beartais Pobail Tuaithe

RC 1 Forbairt Inbhuanaithe i Sráidbhailte

Is é cuspóir beartais na Comhairle forbairt inbhuanaithe chothrom ár sráidbhailte a spreagadh ar bhealach incriminteach, agus an bhéim ar fhorbairt ar scála beag idir an meántéarma agus an fadtéarma, ar aon dul le nádúr na lonnaíochta.

RC 2 Tithíocht Tuaithe faoin Tuath

Forbairt tithíochta tuaithe faoin tuath fhairsing a bhainistiú trína iarraidh ar iarratasóirí a léiriú go gcomhlíonann siad na Cuspóirí Beartais Tithíochta Tuaithe faoi mar a dtugtar cuntas orthu i Mír 4.6.3.

RC 3 Bailte agus Sráidbhailte Beaga

Tacú leis an tionscnamh “Tithe Nua i mBailte agus Sráidbhailte Beaga” a fhorbairt i gcomhairle le hUisce Éireann agus páirtithe leasmhara eile trí sheirbhísí uisce agus láithreáin le seirbhísí a sholáthar laistigh de lorg reatha sráidbhailte tuaithe.

RC 4 Forbairt Úsáide Measctha Sráidbhailte

Tacú le forbairt tráchtála a sholáthar atá ar scála cuí laistigh de shráidbhailte. Féadtar a áireamh leis seo forbairt úsáide measctha theoranta nua, forbairt a ghineann fostaíocht, forbairt cúraim leanaí agus forbairt tráchtála chuí eile ina measc sin.

RC 5 Braislíú Tuaithe ar Thailte gan Seirbhísí i Sráidbhailte

Tacú le braislí cúig theach nó níos lú a fhorbairt laistigh de lorg sráidbhailte reatha ina bhfuil ionaid chóireála fuíolluisce aonair i gcomhréir leis an gCód Cleachtais is cothroime le dáta de chuid an GCC le haghaidh Córais Chóireála agus Diúscartha Fuíolluisce a fhreastalaíonn ar thithe aonair. Áireofar le tograí d’fhorbairt sna sráidbhailte seo measúnú a dhéanann hidreolaí cáilithe, ina léirítear nach dteipfidh ar aon dobharlach uisce dromchla nó screamhuisce cuspóir an ghrúpa uisce a bhaint amach faoin gCreat-Treoir Dramhaíola mar gheall ar an sceitheadh ón dabhach shéarachais, anuas ar dhabhcha séarachais eile laistigh den sráidbhaile agus den cheantar níos fairsinge, ná tionchar diúltach a bheith aige ar acmhainní uisce óil.

RC 6 Acmhainn Forbartha Cónaithe Sráidbhailte

Déanfar breithniú ar fhorbairt, laistigh de lorg sráidbhailte, nuair a bhíonn forbairtí tithe iolracha i gceist leis, faoi réir seirbhísí, láithreánú, dearaidh, conláistí cónaithe a chosaint agus gnáthchritéir Bhainistíochta Forbartha faoi mar a dtugtar cuntas orthu i *gCaibidil 3 Comhfhorbairt Áite, Athghiniúint agus Maireachtáil Uirbeach* agus *Caibidil 15 Caighdeáin Bhainistíochta Forbartha*.

RC 7 Treoirínte do Scéimeanna Tithíochta Braisle i Sráidbhailte

- a) Treoirínte do Scéimeanna Tithíochta Braisle i Sráidbhailte Tuaithe a ullmhú laistigh de shaolré an Phlean Forbartha, ag brath ar an méid acmhainní atá ar fáil.
- b) Ráitis Dearaidh Sráidbhaile a ullmhú do na Lonnaíochtaí Tuaithe 7(a) agus (b) má bhíonn acmhainní ann chuige iad a ullmhú chun go gceadóidh na comhaltaí tofa iad.

4.6 Straitéis Tithíochta Tuaithe faoin Tuath Fhairsing

Déanann an CNP agus an SRSE cur chuige na Straitéise Lonnaíochta Tuaithe don chontae a threorú. Treoiríníte d'Údaráis Phleanála maidir le Tithíocht Inbhuanaithe Tuaithe (an RCORÁ 2005) agus Straitéis Iompair agus Pleanála Chontae na Gaillimhe (SIPCG) nua. Luaitear sna Treoiríníte d'Údaráis Phleanála maidir le Tithíocht Inbhuanaithe Tuaithe (2005) go mbeidh saintréithe ag "Ceantair Thuaithe atá Lag ó thaobh Struchtúir de" cosúil le meath seasmhach agus suntasach ar an daonra agus struchtúr geilleagraich níos laige bunaithe ar innéacsanna ioncaim, fostaíochta agus borrrha gheilleagraigh. I gcodarsnacht leis sin, beidh saintréithe cosúil le gaireacht do gharphurláin nó don cheantar comaitéireachta atá gar do chathracha agus bailte, daonra atá ag dul i méid, fianaise go bhfuil brú suntasach ar thithíocht a fhorbairt mar gheall ar ghaireacht do na ceantair uirbeacha sin, nó do mhórchonairí iompair ina bhfuil teacht gan stró ar an gceantar uirbeach, agus ina bhfuil brú ar "Ceantar Tuaithe Láidir atá faoi Thionchar Suntasach Uirbeach".

Is féidir teacht ar Straitéis Iompair agus Pleanála Chontae na Gaillimhe (SIPCG) in Aguisín 3 den phlean seo. Tugtar le fios sa straitéis seo an brú atá ar na mórchonairí iompair go príomha feadh mhótarbhealaí an M6/M17 agus i limistéir mórtimpeall na bpríomhcheantar uirbeach agus ceantar uirbeach an chontae.

Thug an tÚdarás Pleanála faoi mheasúnú i gcomhréir leis an gcur chuige seo a leanas:

- Seoladh anailís agus léarscáiliú ar na sonraí faoi iarratais pleanála ar thithíocht ar aghaidh ó glacadh le *Plean Forbartha Chontae na Gaillimhe 2015-2021*;
- Anailís ar fhorbairt tithíochta trí úsáid a bhaint as Logeolaire An Post;
- Anailís ar thoghcheantair atá faoi bhrú suntasach forbartha agus ar phurláin na bpríomhlonnaíochtaí uirbeacha agus laistigh de Mhórchearantar uirbeach an chontae bunaithe ar thurais chomaitéireachta chuig na ceantair seo;
- Anailís ar shonraí Dhaonáirimh 2006 agus 2016 ar threochtaí daonra agus teaghlai;
- Anailís ar Mheasúnacht ar Nádúr an Tírdhreacha.

Seo a leanas príomhthorthaí na hanailíse seo:

- Luas na gníomhaíochta laistigh den limistéar comaitéireachta timpeall ar Chathair na Gaillimhe;
- Is ionann an leibhéal tithe aonair a deonaíodh idir Feabhra 2015 agus Feabhra 2021 san SIPCG agus thart ar 1499, agus is ionann an leibhéal sna limistéir lasmuigh de SIPCG agus thart ar 1059;
- Tugtar le fios sa Logeolaire go raibh thart ar 2,388 seoladh nua i gcaitheamh na tréimhse ó Fheabhra 2015 go Feabhra 2021 sa SIPCG agus thart ar 1175 seoladh nua lasmuigh de SIPCG sa tréimhse chéanna;
- Is suntasach don athrú a tháinig ar an daonra idir Daonáireamh 2006 agus 2016.
 - (a) I limistéar SIPCG, tá méadú breis agus idir 10% agus 25% tagtha ar an daonra i dToghanna (TRanna) agus is mó an méadú seo i roinnt TRanna ná 25%, go háirithe timpeall ar Bhaile Átha an Rí agus Órán Mór;
 - (b) Tá laghdú thart ar idir 0 agus -5% tagtha ar an daonra in TRanna i gceantair an Chontae lastoir den SIPC;
 - (c) Tá laghdú ginearálta tagtha freisin ar an daonra in TRanna ar tháinig méadú ní ba lú ná 10% orthu, i gceantair an Chontae laistiar de SIPCG.

Rinneadh breithniú ar an anailís agus na straitéisí uile thuas agus na limistéir á sainithint atá faoi bhrú uirbeach.

4.6.1 Ceantair Thuaithe faoi Bhrú Uirbeach Láidir – an Ceantar Uirbeach agus SIPCG

I ndiaidh an anailís faoina dtugtar i Mír 4.6 thuas, rinneadh an cinneadh go bhfuil na limistéir a léirítear ar Léarscáil Uimhir 2 an-chosúil le saintréithe ceantar tuaithe faoi brú láidir uirbeach. Tá saintréithe borrrha ar an daonra ag na limistéir seo ag láithreacha atá gar do bhailte móra agus a ndéanann líon mór de na

daoine a chónaíonn sna ceantair thuaithe seo comaitéireacht chucu. Is léir freisin ón anailís a rinneadh go raibh brú ar fhorbairt a dhéanamh do thithíocht mar gheall ar an ngaireacht do Chathair na Gaillimhe. Is é cuspóir na limistéar seo bonn cobhsaí daonra a choimeád i gceantair thuaithe laistigh de ghréasán láidir bailte agus sráidbhailte beaga.

Is iad príomhchuspóirí na Comhairle:

- Fíor-riachtanais tithíochta an phobail tuaithe áitiúil a éascú (tithíocht a ghintear faoin tuath), a fhad agus a bhítear sásta go n-oireann an láithreán agus ag brath ar bhreithnithe teicniúla;
- Forbairt a ghintear i gceantair uirbeacha a dhíriú ar limistéir a bhfuil forbairt tithíochta nua le déanamh iontu sna lárionaid uirbeacha máguaird, ar bhailte a shaináithnítear sa cheantar uirbeach agus sna bailte agus sráidbhailte a shaináithnítear sa Straitéis Lonnaíochta;
- Tacú le tithíocht tuaithe i gceantair a ainmnítear mar cheantair atá lag ó thaobh struchtúir de
- Freastal ar thograí forbartha cónaithe i gcomhréir le *Caibidil 15 Caighdeán Bhainistíochta Forbartha*.

I gcomhréir leis an CNP agus na *Treoirlínte maidir le Tithíocht Inbhuanaithe Tuaithe*, glactar leis i bprionsabal, go ginearálta, gur cheart tithíocht ghinte uirbeach titim amach laistigh de na limistéir thógtha nó ar thailte a shaináithnítear, tríd an bpróiseas Pleananna Lonnaíochta/Plean Ceantair Áitiúil. I ndiaidh gur ainmníodh Plean Chathair agus Phurláin Uirbeacha Chathair na Gaillimhe, ina gcuimsítear lonnaíochtaí Bhearna, Bhaile Chláir agus Órán Mór, meastar gur cheart na ceantair thuaithe idir na lonnaíochtaí seo agus teorainn riaracháin Chathair na Gaillimhe a chosaint ó thithíocht tuaithe fhánach. Laistigh de cheantar uirbeach an chontae, caithfidh an tIarratasóir a bheith ina b(h)all de theaghlach feirme agus caithfidh sé/sí roinnt critéar a shásamh a dtabharfar cuntas orthu i gcuispóirí beartais a eiseofar amach anseo.

I gceantair lasmuigh den cheantar uirbeach, na ceantair atá faoi bhrú uirbeach, beidh ar an iarratasóir a léiriú go bhfuil riachtanas deimhnithe tithíochta Tuaithe ann a bhfuil bunús leis.

Maidir leis na ceantair uirbeacha timpeall ar an nGort, Baile Loch Riach, Baile Átha an Rí agus Tuaim, meastar go bhfuil sé ina choinníoll de phrionsabail na pleanála cirte agus na forbartha cirte inbhuanaithe gur cheart creimeadh an imill uirbigh timpeall ar na bailte seo a dhíspreagadh. Iarrfar ar iarratasóirí a bhfuil teach a dteaghlach suite laistigh d'Imeall Uirbeach na mbailte seo a dheimhniú go bhfuil Riachtanas Tithíochta Tuaithe ann a bhfuil bunús leis agus ní cheadófar ach an chatagóir seo de dhaoine áit chónaithe a thógáil sna ceantair seo.

4.6.2 Ceantair Thuaithe atá Lag ó thaobh Struchtúir de (Lastoir agus Laistiar de SIPCG)

I ndiaidh an anailís faoina dtugtar i Mír 4.6 thuas, rinneadh an cinneadh gur féidir na ceantair laistiar agus lastoir de SIPCG a chatagóiriú mar Cheantair Thuaithe atá Lag ó thaobh Struchtúir de. Is féidir an ceantar tuaithe seo a chatagóiriú mar an gceantar tuaithe laistiar agus lastoir de SIPCG, faoi mar a léirítear i Mír 4.1. Bonn íseal daonra atá sna ceantair seo, den chuid is mó, agus níor tháinig an leibhéal céanna borrrtha ar an daonra iontu a tháinig sna ceantair laistigh de SIPCG/na ceantair faoi bhrú Uirbeach. Tá ceantair ann inar tháinig laghdú ar an daonra, agus tá méadú ar an daonra tagtha ar roinnt ceantar idir Daonáireamh 2006 agus 2016. Tá seirbhísí agus bonneagar laghdaithe ar fáil sna ceantair seo mar gheall ar bhonn íseal daonra.

Is iad príomhchuspóirí na Comhairle sa saghas ceantar tuaithe seo:

- Freastal ar thograí forbartha cónaithe de réir mar a thagann siad aníos a fhad agus atáthar sásta go bhfuil an láithreán oiriúnach agus a shásaítear breithnithe teicniúla;
- Freastal ar thograí forbartha cónaithe i gcomhréir le *Caibidil 15 Caighdeán Bhainistíochta Forbartha*;

- Bailte agus sráidbhailte reatha a chothú agus éileamh ar thithíocht a ghintear i gceantair uirbeacha a dhíriú isteach chuig na ceantair seo;
- Ceantair a chosaint atá suite i gCatagóirí Tírdhreacha 2, 3 agus 4.

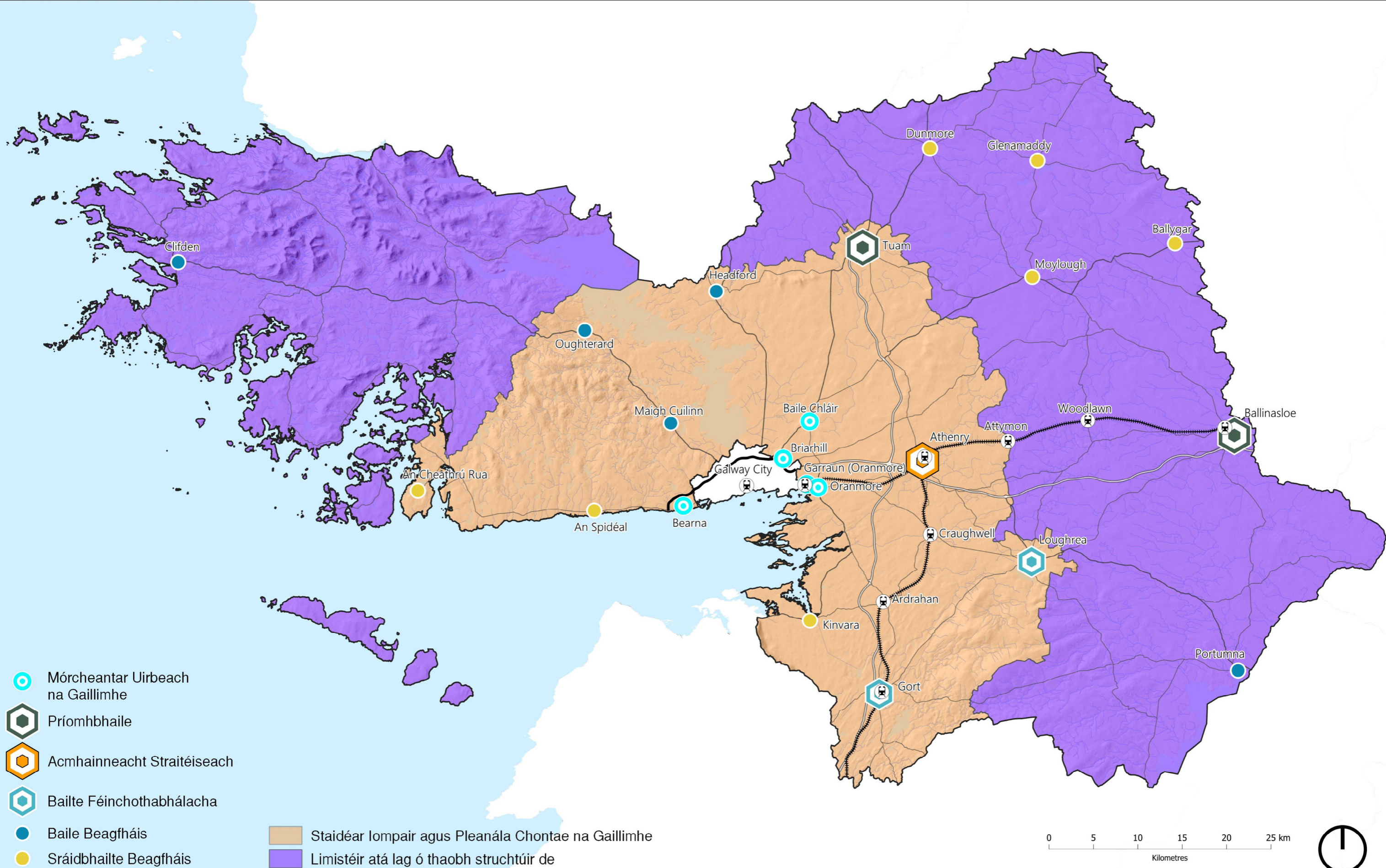
4.6.3 An Straitéis Forbartha Tithíochta Tuaithe 2022-2028

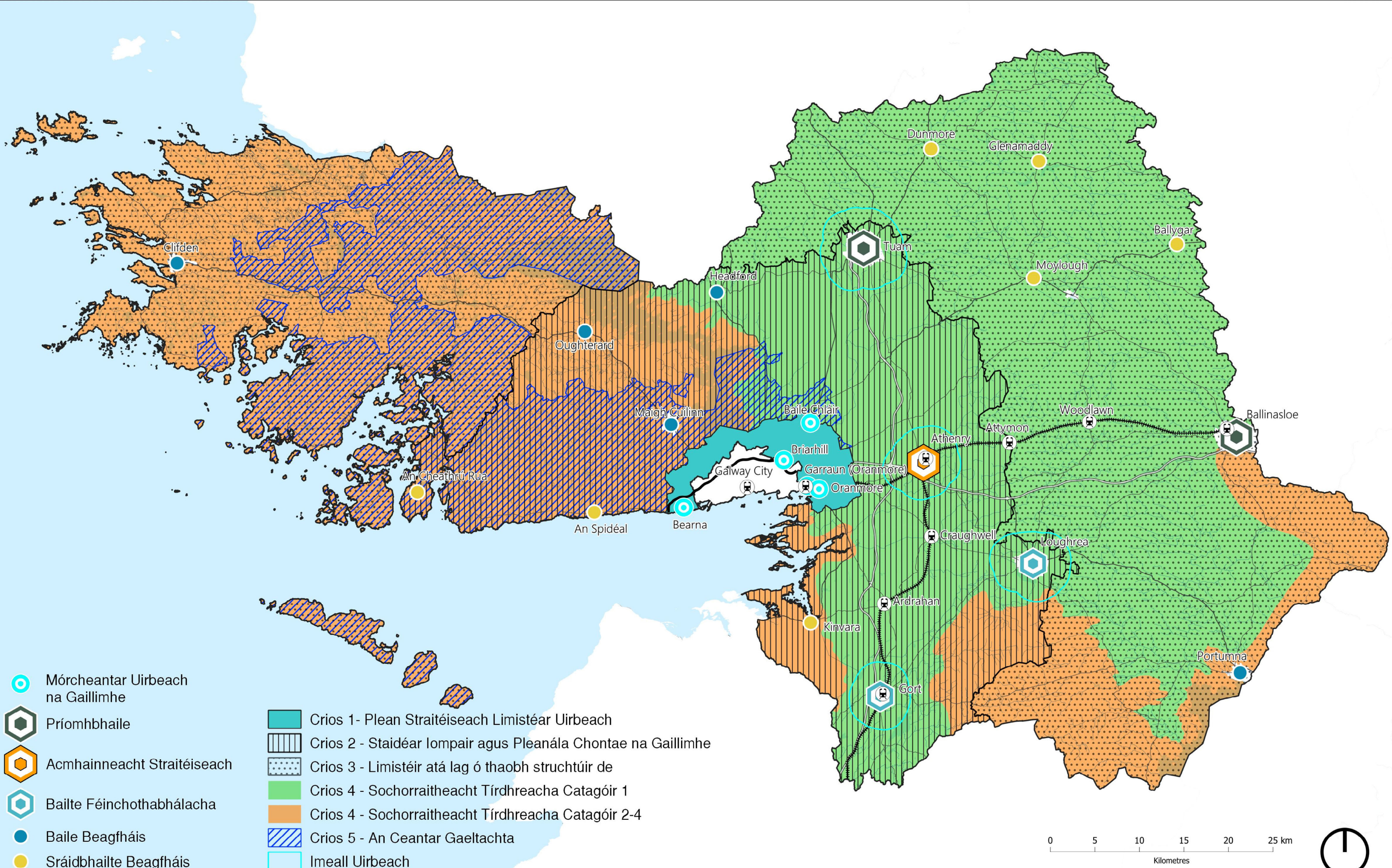
Chun riachtanais an NPF agus na dTreoirínte maidir le Tithíocht Inbhuanaithe Tuaithe (2005) a chur san áireamh, meastar gur gá na freagairtí beartais ar leith seo a leanas a chorprú isteach sa phlean lena chinntiú go mbainistítear soláthar tithíochta tuaithe faoin tuath fhairsing go héifeachtúil agus go cuí.

Anuas ar na ceantair a shainaithnítear thuas (an Ceantar Uirbeach Tuaithe, Ceantair Thuaithe faoi Bhrú Láidir Uirbeach agus Ceantair atá Lag ó thaobh Struchtúir de), meastar gur gá na ceantair a chur san áireamh a ndéanann Íogaireacht Tírdhreacha 2, 3 agus 4 difear dóibh agus na ceantair freisin atá lonnaithe laistigh den Ghaeltacht. I gceantair a rangáitear in Íogaireacht Tírdhreacha 2, 3 agus 4, tá ar iarratasóir a lorgaíonn teach tuaithe a thógáil faoin tuath fhairsing a thaispeáint go bhfuil Riachtanas Tithíochta Tuaithe a bhfuil bunús leis agus na Naisc Thuaithe atá acu.




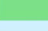


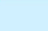
Seo a leanas na cuspóirí beartais ar leith le haghaidh tithíocht tuaithe faoin tuath fhairsing:

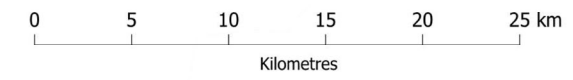
- Crios Tithíochta Tuaithe 1: Ceantar Uirbeach Tuaithe-
- Crios Tithíochta Tuaithe 2: Ceantar Tuaithe faoi Bhrú Láidir Uirbeach-SIPCG
- Crios Tithíochta Tuaithe 3: Ceantair atá Lag ó Thaobh Struchtúir de
- Crios Tithíochta Tuaithe 4: Íogaireacht Tírdhreacha 2, 3 agus 4
- Crios Tithíochta Tuaithe 5: An Ghaeltacht





-  Mórcheantar Uirbeach na Gaillimhe
-  Príomhbhaile
-  Acmhainneacht Straitéiseach
-  Bailte Féinchothabhála
-  Baile Beagfháis
-  Sráidbhailte Beagfháis

-  Crios 1- Plean Straitéiseach Limistéar Uirbeach
-  Crios 2 - Staidéar Iompair agus Pleanála Chontae na Gaillimhe
-  Crios 3 - Limistéir atá lag ó thaobh struchtúir de
-  Crios 4 - Sochorraitheacht Tírdhreacha Catagóir 1
-  Crios 4 - Sochorraitheacht Tírdhreacha Catagóir 2-4
-  Crios 5 - An Ceantar Gaeltachta
-  Imeall Uirbeach



Cuspóirí Beartais Tithíocht Tuaithe

RH 1 Crios Tithíochta Tuaithe 1 (Ceantar Uirbeach Tuaithe)

Is cuspóir beartais é tithíocht tuaithe a éascú sa Limistéar Ceannchathartha Tuaithe seo faoi réir na gcritéar seo a leanas:

Na hiarratasóirí sin a bhfuil Naisc Tuaithe eacnamaíocha agus/nó sóisialta follasacha acu le fada an lá* nó a bhfuil Gá acu leis an gceantar trí naisc theaghlaigh reatha agus neasteaghlach, ag iarraidh a gcéad teach a fhorbairt ar na gabháiltais nó na tailte teaghlaigh atá ann cheana féin.

NÓ

Iarratasóirí a bhfuil Naisc nó Riachtanas Tuaithe eacnamaíochta agus/nó sóisialta follasacha acu leis an gceantar le fada an lá, i.e., a d'fhás aníos sa cheantar, a bhí ar scoil sa cheantar nó a bhfuil cuid shubstaintiúil leanúnach dá saol caite acu sa cheantar agus/nó a raibh neasteaghlach acu sa cheantar m.sh., mac nó iníon le cónaitheoirí seanbhunaithe an cheantair atá ag iarraidh a gcéad teach a fhorbairt laistigh den Limistéar Ceannchathartha Tuaithe.

Iarrfar ar iarratasóirí Riachtanas Tithíochta Tuaithe a bhfuil bunús leis* a bhunú agus ní cheadófar ach don chatagóir seo daoine áit chónaithe a thógáil ar láithreán úrnua sna ceantair seo. Tá sé le haithint gur cuid shubstaintiúil leanúnach den saol é a bheith ina chónaí sa cheantar ar feadh seacht mbliana nó níos mó agus freisin mar an tréimhse íosta is gá a mheas mar chónaitheoirí seanbhunaithe an cheantair

NÓ

Cuirfear fianaise dhoiciméadach faoi bhráid an Údaráis Phleanála chun údar a thabhairt leis an bhforbairt bheartaithe agus déanfar í a mheasúnú ar bhonn cás ar chás. Beidh coinníoll feidhme i bhfeidhm go ceann tréimhse 7 mbliana, tar éis an dáta a áitíonn an duine nó na daoine lena mbaineann an clásal feidhme an teach den chéad uair.

RH 2 Crios Tithíochta Tuaithe 2 (Ceantar Tuaithe faoi Bhrú Láidir Uirbeach-SIPCG-Lasmuigh de Chrios Ceantair Uirbigh Thuaithe 1)

Is cuspóir beartais é tithíocht tuaithe a éascú sa cheantar tuaithe seo faoi bhrú láidir uirbeach faoi réir na gcritéar seo a leanas:

1(a) Na hiarratasóirí sin a bhfuil Naisc Thuaithe eacnamaíocha agus/nó shóisialta follasacha* acu le fada an lá nó a bhfuil gá acu leis an gceantar trí naisc theaghlaigh reatha agus neasteaghlach atá ag iarraidh a gcéad teach a fhorbairt ar an ngabháltas feirme teaghlaigh atá ann cheana féin. Tabharfar aird ar imthosca speisialta nach bhfuil aon neasc teaghlach ag úinéir talún agus gur mian leis freastal ar neacht nó nia ar thailte teaghlaigh. Cuirfear fianaise dhoiciméadach faoi bhráid an Údaráis Phleanála chun údar a thabhairt leis an bhforbairt bheartaithe agus déanfar í a mheasúnú ar bhonn cás ar chás.

NÓ

1(b) Na hiarratasóirí sin nach bhfuil aon tailte teaghlaigh acu, nó nach bhfuil rochtain acu ar thailte teaghlaigh, ach ar mian leo a gcéad teach a thógáil laistigh den phobal ina bhfuil naisc eacnamaíocha agus nó sóisialta Tuaithe follasacha nó Riachtanais* acu le fada an lá agus i gcás inar chaith siad cuid shubstaintiúil leanúnach dá saol i.e. tar éis fás aníos sa cheantar, scolaíocht sa cheantar nó cuid shubstaintiúil leanúnach dá saol a chaitheamh sa cheantar agus neasteaghlach a bheith acu sa cheantar e.g. mac nó iníon le cónaitheoirí seanbhunaithe an cheantair. Tar éis dóibh Riachtanas Tithíochta Tuaithe Cuí-réasúnaithe a bhunú*, déanfar freastal ar dhaoine den sórt sin a

dhéanann iarratas ar shuíomh laistigh de gha 8km óna dteach teaghlaigh bunaidh, faoi réir gnáthbhainistíochta forbartha.

Tá sé le haithint gur cuid shubstaintiúil leanúnach den saol é a bheith ina chónaí sa cheantar ar feadh seacht mbliana nó níos mó agus freisin mar an tréimhse íosta is gá a mheas mar chónaitheoirí seanbhunaithe an cheantair.

Cuirfear fianaise dhoiciméadach faoi bhráid an Údaráis Phleanála chun údar a thabhairt leis an bhforbairt bheartaithe agus déanfar í a mheasúnú ar bhonn cás ar chás.

NÓ

1(c) Na hiarratasóirí sin ar féidir leo a shásamh don Údarás Pleanála go bhfuil siad ag brath go feidhmiúil i ndáil le riachtanas eacnamaíoch follasach ar na garcheantair tuaithe ina bhfuil siad ag iarraidh teach aonair a fhorbairt mar phríomháit chónaithe teaghlaigh faoin tuath. Cuirfear fianaise dhoiciméadach faoi bhráid an Údaráis Phleanála chun údar a thabhairt leis an bhforbairt bheartaithe agus déanfar í a mheasúnú ar bhonn cás ar chás.

NÓ

1(d) Na hiarratasóirí sin a bhí ina gcónaí ar feadh tréimhsí substaintiúla dá saol sa cheantar tuaithe, a bhog ó bhaile ansin agus ar mian leo filleadh agus a gcéad teach a thógáil anois mar bhuanchónaí, sa cheantar áitiúil seo. Cuirfear fianaise dhoiciméadach faoi bhráid an Údaráis Phleanála chun a naisc leis an gceantar a léiriú chun údar a thabhairt leis an bhforbairt bheartaithe agus déanfar í a mheas ar bhonn cás ar chás.

Nó

1(e) I gcás inar féidir le hiarratasóirí sonraí a sholáthar, a bhfinné dhlíthiúil nó a chlárann na talún nó a fhóillíó a léiríonn go raibh na tailte ar a bhfuil siad ag iarraidh a gcéad áit chónaithe a thógáil, mar a mbuanchónaí, sa cheantar faoi úinéireacht teaghlaigh ar feadh tréimhse 20 bliain nó níos mó, breithneofar a n-incháilitheacht. Sa chás gur deimhníodh é seo chun sástachta an Údaráis Phleanála, ní gá naisc intreacha bhreise a léiriú.

NÓ

1(f) I gcásanna ina bhfuil gach láithreán ar thailte an teaghlaigh i limistéar ainmnithe, breithneofar baill teaghlaigh faoi réir riachtanais na Treorach maidir le Gnáthóga agus faoi réir gnáthbhreithnithe pleanála

NÓ

1(g) Teaghlaigh tuaithe a bhfuil naisc sheanbhunaithe acu leis an gceantar ach a bhfuil siad comhchuimsithe anois i Sráidbhailte Tuaithe. Níl aon fhéidearthacht acu suíomh a aimsiú laistigh de na Lonnaíochtaí Tuaithe agus nóid Tuaithe ar leith. Ní mheasfar gur gintear go huirbeach iad Lonnaíochtaí Tuaithe agus nóid Tuaithe a chomhlíonann na riachtanais maidir le Riachtanas Tithíochta Tuaithe mar atá leagtha amach in RH2 agus seasfar lena Riachtanas Tithíochta.

2. Beidh coinníoll feidhme i bhfeidhm go ceann tréimhse 7 mbliana, tar éis an dáta a áitíonn an duine nó na daoine lena mbaineann an clásal feidhme an teach den chéad uair.

Sainmhínithe a chuirtear i bhfeidhm thuas:

***Naisc Thuaithe**

Chun críche an mhéid thuas, sainmhínítear é mar dhuine a bhfuil naisc láidre eacnamaíocha nó shóisialta aige leis an gceantar tuaithe agus ar mian leis nó léi teaghais a thógáil go ginearálta laistigh de gha 8km ón áit a raibh cónaí ar an iarratasóir ar feadh cuid shubstaintiúil leanúnach dá saol. Tá sé le haithint gur cuid shubstaintiúil leanúnach den saol é a bheith ina chónaí sa cheantar ar feadh

seacht mbliana nó níos mó agus freisin mar an tréimhse fósta is gá a mheas mar chónaitheoirí seanbhunaithe an cheantair.

***Riachtanas Tithíochta Tuaithe a bhfuil Bunús leis:**

Sainmhínítear é mar fhianaise thacúil do dhuine chun cónaí sa cheantar áirithe seo agus nach bhfuil teach aige nó a fuair cead pleanála do theach tuaithe aonair nó a thóg teach (ach amháin i gcúinsí eisceachtúla) sa cheantar lena mbaineann agus a bhfuil riachtanas láidir follasach eacnamaíoch nó sóisialta aige le haghaidh teaghaise dá slí bheatha bhuan féin. Ina theannta sin, beidh ar na hiarratasóirí a naisc tuaithe a léiriú mar atá leagtha amach thuas.

***Éileamh ar thithíocht a ghintear go uirbeach Cónaitheoirí Sráidbhaile Tuaithe**

Sainmhínítear tithíocht a ghintear go uirbeach mar thithíocht in áiteanna tuaithe a lorgaíonn daoine atá ina gcónaí agus ag obair i gceantair uirbeacha, lena n-áirítear an dara teach. Tá go leor teaghlach tuaithe ann a bhfuil naisc sheanbhunaithe acu leis an gceantar ach atá comhchuimsithe anois i Sráidbhailte Tuaithe.

Níl aon fhéidearthacht acu suíomh a aimsiú laistigh de na Sráidbhailte Tuaithe áirithe. Ní mheasfar gur gineadh go huirbeach iad cónaitheoirí Sráidbhailte Tuaithe a chomhlíonann na riachtanais maidir le Riachtanas Tithíochta Tuaithe mar atá leagtha amach in RH2 agus seasfar lena Riachtanas Tithíochta.

***Imeall Uirbeach:**

Imeall Uirbeach an Ghoirt, Bhaile Locha Riach, Bhaile Átha an Rí agus Thuama. De ghnáth, ní mór d'iarratasóirí ar mian leo tógáil laistigh den cheantar seo a bheith laistigh de gha 8km den láithreán beartaithe agus iarrfar orthu Riachtanas Tithíochta Tuaithe Cuí-réasúnaithe a bhunú de réir RH2.

RH 3 Crios Tithíochta Tuaithe 3 (Ceantair atá Lag ó Thaobh Struchtúir de)

Cuspóir beartais na Comhairle é forbairt tithe aonair a éascú faoin tuath fhairsing in “Ceantair atá lag ó thaobh Struchtúir de” faoi réir chomhlíonadh na ngnáthchritéar pleanála agus comhshaoil agus *na gCaighdeán Bainistíochta Forbartha* a dtugtar cuntas orthu i gCaibidil 15 agus caighdeáin eile infheidhme, seachas na tailte siúd a chuimsítear in Aicmiú Tírdhreacha 2, 3 agus 4 nuair a bhíonn cuspóir RH4 i bhfeidhm.

RH 4 Crios Tithíochta Tuaithe 4 (Aicmiú Tírdhreacha 2, 3 agus 4)

Bíonn ar na hiarratasóirí sin atá ag iarraidh tithe aonair a thógáil faoin tuath fhairsing i gceantair atá lonnaithe in Aicmiú Tírdhreacha 2,3 agus 4 a Naisc Tuaithe eacnamaíoch nó sóisialta follasacha* a léiriú de réir RH 2, i.e.

1(a) Na hiarratasóirí sin a bhfuil Naisc nó Riachtanas Tuaithe follasacha acu le fada an lá leis an gceantar trí cheangail teaghlaigh reatha agus neasteaghlaigh atá ag iarraidh a gcéad teach a fhorbairt ar an ngabháltas feirme teaghlaigh atá ann cheana féin. Tabharfar aird ar imthosca speisialta nach bhfuil aon neasteaghlach ag úinéir talún agus gur mian leis freastal ar neacht nó nia ar thailte teaghlaigh. Cuirfear fianaise dhoiciméadach faoi bhráid an Údaráis Phleanála chun údar a thabhairt leis an bhforbairt bheartaithe agus déanfar í a mheas ar bhonn cás ar chás.

NÓ

1(b) Na hiarratasóirí sin nach bhfuil tailte teaghlaigh acu, nó rochtain ar thailte teaghlaigh, ach ar mian leo a gcéad teach a thógáil laistigh den phobal ina bhfuil naisc nó Riachtanas Tuaithe follasacha acu le fada an lá agus ina bhfuil cuid shubstaintiúil leanúnach dá saol caite acu i.e. tar éis fás aníos sa cheantar, scolaíocht sa cheantar nó cuid shubstaintiúil leanúnach dá saol a chaitheamh sa

cheantar agus naisc neasteaghlaigh a bheith acu sa cheantar e.g. mac nó iníon le cónaitheoirí seanbhunaithe an cheantair.

Tar éis dóibh Riachtanas Tithíochta Tuaithe Cuí-réasúnaithe a bhunú*, déanfar freastal ar dhaoine den sórt sin a dhéanann iarratas ar shuíomh laistigh de gha 8km óna dteach teaghlaigh bunaidh, faoi réir gnáthbhainistíochta forbartha.

Tá sé le haithint gur cuid shubstaintiúil leanúnach den saol é a bheith ina chónaí sa cheantar ar feadh seacht mbliana nó níos mó agus freisin mar an tréimhse íosta is gá a mheas mar chónaitheoirí seanbhunaithe an cheantair.

Cuirfear fianaise dhoiciméadach faoi bhráid an Údaráis Phleanála chun údar a thabhairt leis an bhforbairt bheartaithe agus déanfar í a mheasúnú ar bhonn cás ar chás.

NÓ

1(c) Na hiarratasóirí sin ar féidir leo a shásamh don Údarás Pleanála go bhfuil siad ag brath go feidhmiúil i ndáil le riachtanas eacnamaíoch follasach ar na garcheantair thuaithe ina bhfuil siad ag iarraidh teach aonair a fhorbairt mar phríomháit Chónaithe teaghlaigh faoin tuath. Cuirfear fianaise dhoiciméadach faoi bhráid an Údaráis Phleanála chun údar a thabhairt leis an bhforbairt bheartaithe agus déanfar í a mheasúnú ar bhonn cás ar chás.

NÓ

1(d) Ansin bhog na hiarratasóirí sin a bhí ina gcónaí ar feadh tréimhsí substaintiúla dá saol sa cheantar tuaithe agus ar mian leo fillleadh agus a gcéad teach a thógáil anois mar bhuanchónaí, sa cheantar áitiúil seo. Cuirfear fianaise dhoiciméadach faoi bhráid an Údaráis Phleanála chun a naisc leis an gceantar a léiriú chun údar a thabhairt leis an bhforbairt bheartaithe agus déanfar í a mheas ar bhonn cás ar chás.

NÓ

1(e) I gcás inar féidir le hiarratasóirí sonraí chlárann talún nó fóilió a sholáthar a léiríonn go bhfuil na tailte ar a bhfuil siad ag iarraidh a gcéad áit chónaithe a thógáil, mar a n-áit chónaithe bhuan, sa cheantar faoi úinéireacht teaghlaigh ar feadh tréimhse 20 bliain nó níos mó, breithneofar a n-incháilitheacht. Sa chás gur bunaíodh é seo chun sástachta an Údaráis Phleanála, ní bheidh gá le naisc/riachtanas intreach breise a léiriú.

NÓ

1(f) I gcásanna ina bhfuil gach láithreán ar thailte an teaghlaigh i limistéar ainmnithe, breithneofar baill teaghlaigh faoi réir cheanglais na Treorach maidir le Gnáthóga agus faoi réir gnáthbhreithnithe pleanála

Ina theannta sin, d'fhéadfadh sé go n-iarrfaí ar iarratasóir measúnú tionchair físiúil ar a bhforbairt a chur isteach, sa chás go bhfuil an togra i limistéar a shainaithnítear mar "Phointí/Tuairimí Fócasacha" i Measúnú ar Nádúr an Tírdhreacha sa Chontae nó i limistéir tírdhreacha ainmnithe Aicme 3 agus Aicme 4. Cuirfear fianaise dhoiciméadach faoi bhráid an Údaráis Phleanála chun údar a thabhairt leis an bhforbairt bheartaithe agus déanfar í a mheasúnú ar bhonn cás ar chás. Beidh coinníoll Feidhme infheidhme go ceann tréimhse 7 mbliana, tar éis an dáta a áitíonn an duine nó na daoine lena mbaineann an clásal feidhme an teach den chéad uair.

RH 5 Crios Tithíochta Tuaithe 5 (An Ghaeltacht)

Cuspóir beartais na Comhairle é Tithíocht Tuaithe a éascú faoin tuath fhairsing faoi réir na gcritéar seo a leanas:

- (a) Comhlíonfaidh na hiarratasóirí siúd laistigh den Ghaeltacht atá lonnaithe i gCrios 1 (Ceantar Uirbeach Tuaithe) agus Crios 2 (an Ceantar Tuaithe faoi Bhrú Láidir Uirbeach-SIPCG) agus Crios 4 (Íogaireacht Tírdhreacha) na cuspóirí beartais a chuimsítear RH 1, RH 2 agus RH 4, faoi mar is cuí.
- (b) Cuspóir beartais na Comhairle é go ndéanfar breithniú ar chainteoirí Gaeilge ar féidir leo a n-inniúlacht an Ghaeilge a labhairt a chruthú i gcomhréir le riachtanais Chomhairle Contae na Gaillimhe agus ar féidir leo a gcumas a léiriú bheith mar shócmhainn fhadtéarmach do líonraí traidisiúnta, cultúrtha agus teanga pobail bheoga Ghaeltachta. Bainfidh na breithnithe seo le hiarratasóirí a lorgaíonn a bpríomhái chónaithe bhuan a sholáthar, in ainmníocháin tírdhreacha Aicme 1 agus 2. Síneadh sé isteach i limistéir Aicme 3 nach bhfuil i láithreacha feiceálacha scéimhe. Ní bhainfidh an breithniú seo le hiarratasóirí a lorgaíonn tógáil i gCrios 1 (Ceantar Uirbeach Tuaithe). Bainfidh Clásal Feidhme Teanga fad 15 bliana le forbairtí faofa sa chatagóir seo

RH 6 Áitreabh Athsholáthair

Cuspóir beartais na Comhairle é go spreagfaí áiteanna cónaithe ináitrithe reatha a athchóiriú mar rogha níos inbhuanaithe ná scartáil agus ná áit chónaithe nua a thógáil, mura gcuirtear cás conclúideach i dtaobh scartála bunaithe ar fhianaise theicniúil faoi bhráid an Údaráis Phleanála go ndéanfaidh breithniú air ar bhonn cás ar chás. Beidh sé ina riachtanas go ndeantar aon teach cónaithe nua i gcomhréir leis na Treoirínte Dearaidh Tithíochta Tuaithe faoin Tuath de chuid Chomhairle Contae na Gaillimhe. Freastalófar ar iarratasóirí ar gá dóibh teach reatha an teaghlaigh a scartáil gan a bheith orthu Riachtanas Tithíochta a dheimhniú agus ní bheidh siad faoi réir clásal feidhme.

RH 7 Áit Chónaithe Reatha a Athchóiriú

Cuspóir beartais na Comhairle é go ndéileáiltear go ginearálta le tograí chun áiteanna cónaithe tréigthe nó leath-thréigthe sa Chontae a athchóiriú, a athbhunú nó a mhionathrú ar a bhfiúntais ar bhonn cás ar chás, agus aird ar chuspóirí beartais ábhartha an phlean seo, láthair agus aird ar bail ar leith an struchtúir agus scála aon oibreacha a theastaíonn chun an struchtúr a uasghrádú go mbainfidh sé caighdeán nua-aimseartha amach. Caithfidh an áit chónaithe thréigthe/leath-thréigthe a bheith slán ó thaobh struchtúir de agus caithfidh gur féidir é a athchóiriú nó a shíneadh agus caithfidh formhór a bhunghnéithe a bheith slán. Teastóidh tuarascáil struchtúrach lena léiriú gur féidir úsáid ináitrithe a bhaint as an struchtúr arís, gan baint de bhuntréithe na háite cónaithe. Nuair a bheartaítear an áit chónaithe reatha a scartáil go hiomlán, bainfidh Clásal Feidhme ar feadh seacht mbliana.

RH 8 Áit Chónaithe Aonair a Críochnaíodh go Substainteach

Nuair a d'éag cead planála d'fhorbairt a ceadáíodh roimhe seo a críochnaíodh go substainteach (ballaí seachtracha agus an díon) agus nuair nach bhfuil an áit chónaithe críochnaithe go fóill, beidh Riachtanas Tithíochta le deimhniú mura raibh sé ina choinníoll den chead planála a deonaíodh roimhe seo.

RH 9 Treoirínte Dearaidh

Cuspóir beartais na Comhairle é aird a thabhairt ar Threoirínte Dearaidh do Thithe Tuaithe Aonair de chuid Chomhairle Contae na Gaillimhe agus aird ar leith ar an méid seo a leanas:

- a). Is é an cuspóir beartais dearadh áiteanna cónaithe nua a spreagadh a léiríonn meas ar thréithe, patrún agus traidisiún áiteanna reatha, ábhar agus foirmeacha tógtha agus a dhéantar a shuíomh go hoiriúnach isteach sa tírdhreach;

b). Is é an cuspóir beartais cuir chuige inbhuanaithe a chur chun cinn i leith tithe cónaithe a dheardh agus tograí a spreagadh a bheith tíosach ar fhuinneamh ina ndearadh agus a leagan amach;

c). Is é an cuspóir beartais a iarraidh go ndéantar an tírdhreachú agus an scáthphlandáil chuí i bhforbairtí a bheartaítear trí úsáid a bhaint as speicis agus grúpálacha dhúchasacha/áitiúla, den chuid is mó.

RH 10 Tithíocht Fholamh/Neamhchríochnaithe

Spreagfar iarratasóirí ar thithíocht tuaithe ar thailte seachas ar thailte an teaghlaigh breithniú a dhéanamh ar an rogha tithíochta reatha nó a cheadaítear i gceantair ina bhfuil ardleibhéal den stoc sin ar fáil. Ba cheart ráiteas a bhaineann leis an gcéanna a sheoladh mar chuid den iarratas a thugann le fios go ndearnadh scrúdú ar an stoc sin agus cúiseanna soiléire atá le mí-oiriúnacht aon fhorbairtí a breithníodh.

RH 11 Cóireáil Fuíolluisce a Sholáthar

I gcás nach bhfuil nasc leis an ngréasán fuíolluisce poiblí ar fáil, Soláthair a dhéanamh do thithíocht tuaithe sa chontae i gcomhréir le Cód Cleachtais an GCC: Córais Chóireála do Thithe Aonair (2009).

RH 12 Oiriúnú an Stoic Thithíochta Reatha

Soláthar cóiríochta a éascú do dhaoine breacaosta agus gaolta cleithiúnacha i dteach an teaghlaigh reatha agus na critéir seo a leanas á gcomhlíonadh:

- Bheith ceangailte leis an áit chónaithe atá ann cheana féin nó a bheith in aice le teach an teaghlaigh laistigh de chúirtealáiste an láithreáin;
- I gcásanna ina bhfuil an struchtúr nua le bheith ceangailte leis an áit chónaithe atá ann cheana féin níl rochtain ar leith le cur ar fáil in ingearchló tosaigh an áitribh reatha; ní mór dó
- Bheith den mhéid agus den fhad cuí;
- Tá saoráidí leordhóthanacha draenála bréine in ann freastal air.

RH 13 Acmhainn Tithíochta Tuaithe

Déanfar Forbairt Cónaithe ar ghabháiltais i gCriosanna 1, 2 4 agus 5 a theorannú nuair atá stair forbartha ann trí láithreáin a dhíol nó a fhorbairt, d'ainneoin go gcomhlíonann an t-iarratasóir na critéir riachtanais áitiúla.

RH 14 Forbairt Talamh Chúil faoin Tuath Fhairsing

I ngach ceantar faoi réir an tsoláthair eile de chuspóirí beartais Tithíochta Tuaithe, breithneofar garbhaill teaghlaigh ar thailte teaghlaigh mar fhorbairt chúlchríche.

Tá sé seo faoi réir na nithe seo a leanas:

- Sa chás nach bhfuil aon tailte malartacha ar fáil ar ghabháiltais an teaghlaigh;
- Ní bheidh tionchar diúltach ag an bhforbairt bheartaithe ar thríú páirtithe/úinéirí maoinne comharsanacha;
- Beidh gá le láithreáin inmharthana a bhfuil dóthain limistéar síothlaithe neamhspleách acu chun treoirínite teicniúla a chomhlíonadh;
- Déanfar rochtain tríd an mbealach isteach atá ann cheana nuair is féidir;
- Caithfidh an suíomh a bheith in ann gach critéar eile a shásamh, amhail fad scartha.

RH 15 Rochtain Dhíreach ar Bhóthar Náisiúnta

Cuirfear srian ar fhorbairt cónaithe feadh Bóithre Náisiúnta lasmuigh de na criosanna luais 50-60 ciliméadar san uair i gcomhréir leis na *Treoirínite maidir le Pleanáil Spásúlachta agus Bóithre Náisiúnta* (2012) de chuid na Roinne Comhshaoil, Pobail agus Rialtais Áitiúil.

Déanfar breithniú ar riachtanas teaghlaigh feirme cónaí ar ghabháltas an teaghlaigh ar bhonn teoranta agus caithfear a léiriú go bhfuil riachtanas feidhmiúil ann cónaí ag an láthair seo. Cuirfear fianaise dhoiciméadach faoi bhráid an Údaráis Phleanála le húdar a thabhairt leis an bhforbairt a bheartaítear agus déanfar measúnú air ar bhonn cás ar chás. Nuair atá rochtain ann cheana féin, caithfear breithniú a dhéanamh ar an gcomhúsáid a bhaintear as sin agus caithfear a léiriú go bhfuil sé mí-oiriúnach ó thaobh cúrsaí teicniúla de sular féidir breithniú a dhéanamh ar aon rochtain nua. Rochtain trí bhóithre áitiúla a bheidh an rogha is fearr i gcónaí agus caithfear a léiriú i ngach cás nach bhfuil seo ina fhéidearthacht. Bainfidh Clásal feidhme le cead pleanála a dheonaítear don fhorbairt thuas.

RH 16 Rochtain Díreach ar Bhóithre Réigiúnacha Srianta

Ní cheadófar rochtain a bheartaítear ar aon Bhóthar Réigiúnach srianta lasmuigh de na criosanna 50-60 ciliméadar san uair srianta teoranta do bhaill an teaghlaigh ar thailte an teaghlaigh agus caithfear údar leis an rochtain a bheartaítear, measúnú ar an scóip chun rochtain a roinnt agus/nó rochtain a fháil ar mhionbhóthar eile, arbh é an rogha is fearr, a sholáthar. Bainfidh Clásal feidhme le cead pleanála a dheonaítear don fhorbairt thuas.

RH 17 Cábáin Adhmaid agus Faighneoga

Ceadófar cábáin adhmaid agus faighneoga nó struchtúir adhmaid a thógáil in áiteanna inar féidir iad a chomhtháthú sa tírdhreach atá ann cheana nó inar féidir le hiarratas a léiriú go ndearfar tírdhreach cuí timpeall an struchtúir.

RH 18 Tailte in Úinéireacht Teaghlaigh

Sa chás gur féidir le hiarratasóirí sonraí chlárann na talún nó fóilió a sholáthar a léiríonn go bhfuil na tailte ar a bhfuil siad ag iarraidh a gcéad teach a thógáil, mar a n-áit chónaithe bhuan, sa cheantar faoi úinéireacht teaghlaigh ar feadh tréimhse 20 bliain nó níos mó, breithneofar a n-incháilitheacht. Sa chás gur bunaíodh é seo chun sástachta an Údaráis Phleanála, ní gá naisc intreacha bhreise a léiriú.

4.7 Forbairt Tuaithe

Faoi mar a dtugtar cuntas air i Mír 4.1, toradh straitéiseach náisiúnta den CNP é 'Geilleagair agus Pobail Tuaithe Neartaithe. Glacann ceantair tuaithe le príomhról i dtaobh ár n-aitheantas a shainiú, ár ngeilleagar agus ár dtimpeallacht ardchaighdeáin a chur chun cinn agus beidh sé mar chuid d'fhorbairt straitéiseach an chontae i rith thréimhse an phlean. Anuas ar an earnáil acmhainní nádúrtha agus bhia bheith mar cholúin thraidisiúnta den gheilleagar tuaithe, déanann nascacht fheabhsaithe a éascaíonn oibriú as baile agus moil dhigiteacha, leathanbhanda agus deiseanna le haghaidh forbairt gheilleagrach tuaithe an acmhainn a chur ar fáil lena chinntiú go bhforbraítear ár gceantar tuaithe ar bhealach inbhuanaithe agus ordúil mar phobal beo agus oibre. I gcomhréir leis an straitéis gheilleagrach a dtugtar cuntas uirthi i gCaibidil 5 don chontae foriomlán, ba cheart forbairt a bhaineann le fostaíocht laistigh den cheantar tuaithe a dhíriú go ginearálta ar thailte laistigh dár bpleananna lonnaíochta agus ár bpleananna ceantair áitiúil a fhreastalaíonn ar infheistíocht áitiúil agus ar thionscal ar scála beag. Tá tionscail áirithe ann, áfach, atá oiriúnach laistigh den cheantar tuaithe lasmuigh de lonnaíochtaí ainmnithe. Áirítear leis na tionscail seo, mar shampla, talmhaíocht, gairneoireacht, foraoiseacht, turasóireacht agus fiontraíocht tuaithe acmhainní-bhunaithe. Ba cheart tacú leo seo, sa chás gur cuí.

Cuspóirí Beartais Forbairt Tuaithe

RD 1 Acmhainn Fiontraíochta Tuaithe

Forbairt an gheilleagair thuaithe a éascú trí thacú le tionscal talmhaíochta agus bia atá inbhuanaithe agus éifeachtúil ó thaobh na heacnamaíochta de, anuas ar thionscail foraoiseachta, iascaireachta agus dobharshaothraithe, fuinnimh agus eastóscacha, an bithgheilleagar agus éagsúlú isteach i ngníomhaíochtaí eile ar an bhfeirm agus amach ón bhfeirm, agus an tábhacht á tabhairt faoi deara i gcomhthráth a bhaineann leis an tírdhreach nádúrtha agus an oidhreacht thógtha a chothú agus a chosaint, a mbaineann ríthábhacht leo maidir le turasóireacht tuaithe. Caiféanna, Dánlanna, agus áiseanna um dheasca sealáíochta srl. a fhorbairt atá tábhachtach ó thaobh gheilleagar na tuaithe.

RD 2 An Geilleagar Cliste

Tacú le agus forbairt a dhéanamh ar bhonn fairsing speisialachas geilleagrach mar nithe dinimiciúla a chuireann á ngeilleagar tuaithe chun cinn, nuálaíocht agus éagsúlú sa talmhaíocht san áireamh, agus tionscnaimh um fhuinneamh inbhuanaithe agus an chláir ghlais.

RD 3 Comhshamhlú Foirgneamh

A chinntiú go ndéantar gach foirgneamh a láithreánú go cuí agus go dtagann siad lena dtimpeallacht i dtaobh scála, dearaidh, ábhar agus datha. Spreagfar foirgnimh a ghrúpáil ar mhaithe le taitneamhacht amhairc. Go ginearálta, ní cheadófar fáлта sceach a bhaint chun freastal ar fhoirgnimh talmhaíochta.

RD 4 Cianoibriú

Tacú le cianoibriú sa cheantar tuaithe, ar scála cuí, d'fhiontraíocht/ghnólachtaí, faoi réir na ngnáthbhreithnithe pleanála.

4.8 Talmhaíocht

Gan amhras, is í an talmhaíocht an tionchar is mó a imríonn tionchar ar fhorbairt tuaithe i nGaillimh. Cé nach mbíonn an talmhaíocht i gceist a thuilleadh le tréithe geilleagracha ceantar tuaithe, is í an earnáil an rud is tábhachtaí a chuireann le hinmharthanacht geilleagrach agus shóisialta cheantar tuaithe.

Tá cleachtais talmhaíochta ag athrú agus á nuachóiriú de shíor. Mar gheall ar scála na feirmeoireachta atá ag dul i méid, anuas ar an úsáid mhéadaitheach a bhaintear as ceimiceáin, agus ar mhodhanna nua táirgthe, tá brú ar an gcomhshaol, go háirithe trí éilliú ithreach, truailliú screamhuisce agus uisce dromchla6 agus na tionchair a imrítear ar oidhreacht nádúrtha agus thógtha. Is féidir le modhanna talmhaíochta cur le hathrú aeráide agus é a laghdú ar aon. Éascóidh agus spreagfaidh an Chomhairle dea-chleachtas i dtaobh forbairt talmhaíochta nua.

Cuid luachmhar de thréithe ár gceantar tuaithe iad foirm thraidisiúnta foirgnimh talmhaíochta, leagan amach feirmeacha agus patrún páirceanna agus is fiú iad a chosaint. Cé go n-aithníonn an Chomhairle nach mór d'fhoirgnimh nua feirme a bheith feidhmiúil agus éifeachtúil, beidh orthu teacht lena dtimpeallacht agus ba cheart iad a shuíomh agus a dhearadh chun an tírdhreach tuaithe a chomhshamhlú.

Cuspóirí Beartais Forbairt Talmhaíochta

AD 1 Cleachtais Talmhaíochta Inbhuanaithe

Forbairt cleachtais agus saoráidí talmhaíochta inbhuanaithe laistigh den chontae a éascú, faoi réir treoir dhea-chleachtais, gnáthchritéir phleanála agus chomhshaoil agus na caighdeáin bhainistíochta forbartha i gCaibidil 15 Caighdeáin Bhainistíochta Forbartha a chomhlíonadh.

AD 2 Tailte Talmhaíochta

Tailte talmhaíochta ar chaighdeán maith a chosaint ó fhorbairt a d'fhéadfaí a shuíomh in áiteanna eile agus a bhainfeadh de tháirgiúlacht talmhaíochta na dtailte amach anseo nó a d'fhéadfadh díobháil bhuan a dhéanamh d'ínmharthanacht tráchtála talamh thalmhaíochta reatha nó máguaird.

AD 3 Foirgnimh Talmhaíochta a Nuachóiriú

Nuachóiriú na talmhaíochta a éascú agus dea-chleachtas a spreagadh nuair a bhíonn foirgnimh agus suiteálacha nua talmhaíochta á ndearadh agus á dtógáil chun an comhshaol, oidhreacht nádúrtha agus thógtha agus conláiste cónaithe a chosaint.

AD 4 Dramhaíl Talmhaíochta

Lena chinntiú go ndéantar dramhaíl talmhaíochta a bhainistiú agus a dhiúscairt ar bhealach a sábháilte, éifeachtúil agus inbhuanaithe agus aird ar an gcomhshaol agus Rialacháin na gComhphobal Eorpach Dea-Chleachtas Talmhaíochta chun Uiscí a Chosaint (2014) agus na treoirlínte dea-chleachtais ábhartha á gcomhlíonadh ina n-iomláine.

4.9 Éagsúlú Talmhaíochta

Tá an earnáil agraibhia ar cheann de na tionscail dhúchasacha is tábhachtaí in Éirinn agus baineann ríthábhacht leis i dtaobh gheilleagar an chontae. Tá táirgeadh bia, ar na scálaí go léir, ag fás go leanúnach agus baineann tábhacht ar leith leis i gceantair thuaithe, áit ar eascair earnáil láidir sainbhia/bhia ceardaí. Leagtar béim i straitéisí ar leibhéal náisiúnta, cosúil le Food Wise 2025, ar thábhacht na hearnála seo agus ar an acmhainn atá aige tabhairt faoi bhorradh breise. Tá ról tábhachtach le glacadh ag an tionscal agraibhia, agus go háirithe ag táirgeadh bia áitiúil, le hinbhuanaitheacht agus athléimneacht a chinntiú. Is féidir le táirgeadh bia áitiúil fostaíocht áitiúil agus táirge níos fearr don tomhaltóir araon a sholáthar. Tá ról níos tábhachtaí i gcónaí á ghlacadh ag táirgeadh bia agus deoch cheardaí i ggeilleagar an chontae, go háirithe i gceantair thuaithe.

Beartas na Comhairle é forbairt an gheilleagair thuaithe a éascú trí thacú le hinbhuanaitheacht agus éifeachtúlacht gheilleagrach sa talmhaíocht agus le héagsúlú isteach i ngníomhaíochtaí eile ar an bhfeirm agus amach ón bhfeirm, cosúil leis an earnáil bhia agus dí, foraoiseacht, gairneoireacht, ceardaíocht, gnó talmhaíochta, iascaireacht, dobarshaothrú, bainistíocht dramhaíola, turasóireacht tuaithe, fuinneamh in-athnuaite agus an bithgheilleagar, agus an tábhacht á tabhairt faoi deara i gcomhthráth a bhaineann leis an tírdhreach nádúrtha agus an oidhreacht thógtha a chothú agus a chosaint, a mbaineann ríthábhacht leo maidir le turasóireacht tuaithe.

Cuspóir Beartais Éagsúlú Talmhaíochta

AGD 1 Éagsúlú Talmhaíochta

Tá sé mar bheartas na Comhairle breithniú fabhrach a dhéanamh ar thograí le haghaidh éagsúlú atá bunaithe ar an bhfeirm, a chuireann leis an oibríocht talmhaíochta ar an bhfeirm, cosúil le:

- (a) Sainchleachtais feirmeoireachta, mar shampla, bláthanna a fhás, saoráidí eachaí, éanlaithe clóis, muisiriúin a fhás, agus sainphóru ainmhithe;
- (b) Fiontair feirme, cosúil le próiseáil, comharchumainn, stórais soláthairtí feirme agus gnó talmhaíochta;
- (c) Bianna orgánacha agus sainbhianna a tháirgeadh chun freastal ar an éileamh ar na táirgí siúd; agus
- (d) Foirgnimh feirme lena mbaineann tábhacht dhúchasach nach dteastaíonn a thuilleadh a thiontú ina bhfiontair chuí a dhéanann an t-úinéir a reáchtáil, cosúil le turasóireacht talmhaíochta, mar bhealach chun tacú le pobal inmharthana tuaithe, faoi réir phleanáil cheart agus fhorbairt inbhuanaithe an cheantair.

4.10 Gairneoireacht

Tá borradh tagtha le blianta beaga anuas ar an éileamh ar thoradh áitiúil úr. Aithnítear an tábhacht a bhaineann leis an tionscal gairneoireachta i dtaobh gheilleagar tuaithe na Gaillimhe.

D'fhéadfadh forbairt bhreise ar an ngairneoireacht agus ar tháirgeadh bia agus talmhaíochta breisluacha sa chontae deiseanna a sholáthar do bhorradh. Tá Margaí Tuaithe áitiúla ag cur go mór freisin leis an earnáil bhia agus an geilleagar áitiúil agus cuirtear margaí ar siúl ar fud an chontae ar bhonn seachtainiúil.

Cuspóirí Beartais Gairneoireacht

HO 1 Fiontair Ghairneoireachta

Bunú fiontair nua ghairneoireachta agus fairsingiú na bhfiontar reatha a éascú i gceantair thuaithe faoi réir phleanáil cheart agus fhorbairt inbhuanaithe an cheantair, na gnáthchritéir phleanála agus chomhshaoil agus na Caighdeáin Bhainistíochta Forbartha a chuimsítear i gCaibidil 15 a chomhlíonadh.

HO 2 Forbairtí Gairneoireachta

A chinntiú go n-áirítear le hiarratais ar fhorbairt a bhaineann le gairneoireacht bearta leordhóthanacha chun na tionchair a mhaolú ar éilliú uisce ithreach, glacadh le cleachtais inbhuanaithe i dtaobh úsáid ithreach agus móna agus úsáid lotnaidicídí agus feithidicídí agus glacadh le cleachtais inbhuanaithe chun bainistíocht inbhuanaithe a dhéanamh ar uisce ó dhíonta trí chórais draenála inbhuanaithe agus limistéir choinneála a chorprú laistigh de na forbairtí.

4.11 Foraoiseacht

D'fhoilsigh an Roinn Talmhaíochta, Bia agus Mara (an RTBM) beartas foraoise in 2014, 'Foraois, Táirgí agus Daoine - Beartas Foraoise na hÉireann – Fís Athnuaite' agus leagtar amach ann beartas an Rialtais maidir leis an earnáil seo den gheilleagar tuaithe.

Cuireann foraois agus coillearnach tairbhí tábhachtacha sóisialta (luach áineasa agus caitheamh aimsire), geilleagrach (tacú le fostaíocht tuaithe agus éagsúlacht tuaithe) agus comhshaoil (athrú

aeráide a bhainistiú agus ceapadh carbóin, bithéagsúlacht agus foinse fuinnimh in-athnuaite/mhalartaigh iad freisin).

Spreagtar foraoiseacht i limistéir chuí, nuair nach n-imreoidh sé tionchar suntasach ar ghnáthóga ainmnithe, ar sheandálaíocht, nuair nach gcuirfidh sé isteach ar limistéir ardtaitneamhachta, radhairc chosanta nó ar bhealaí scéimhe, nuair nach gcuirfidh sé isteach ar an tírdhreach nó nuair nach gcruthóidh sé riosca d'éiceachórais íogaire nó do cháilíocht an uisce.

Cuspóirí Beartais Foraoiseacht

F 1 Beartas Náisiúnta

Tacú le beartas Náisiúnta maidir le foraoiseacht chun earnáil foraoiseacht a fhorbairt atá iomaíoch go hidirnáisiúnta agus inbhuanaithe a sholáthraíonn réimse iomlán tairbhí geilleagracha, comhshaoil agus sóisialta don tsochaí, faoi réir na ngnáthchritéar planála.

F 2 Forbairt Inbhuanaithe

Forbairt earnáil foraoiseachta dhea-bhainistithe inbhuanaithe a spreagadh, atá comhoiriúnach do chosaint an chomhshaoil, lena n-áirítear éifeachtaí dóchúla suntasacha a sheachaint ar láithreáin Eorpacha (SACanna agus SPAanna) agus a dhéantar a chur, a bhainistiú agus a bhaint i gcomhréir le Treoirlínte na Seirbhíse Foraoiseachta um Thírdhreach, Buaint Foraoise agus Comhshaoil, Seandálaíocht, Bithéagsúlacht agus Cáilíocht Uisce.

F 3 Coillearnach Dhúchasach

A chinntiú go gcosnaítear agus go bhfeabhsaítear coillearnach dhúchasach agus, sa chás gur cuí, foraois bhuaircíneach a thiontú ina gcoillearnach dhúchasach agus díriú ar dheiseanna chun gnáthóga a nascadh agus seirbhísí éiceolaíochta níos fairsinge.

F 4 Forbairt Foraoiseachta

Foraoiseacht agus forbairt a bhaineann le foraoiseacht a spreagadh, mar bhealach chun éagsúlú a dhéanamh ó ghníomhaíocht thraidisiúnta talmhaíochta agus tús áite á thabhairt do speicis dhúchasacha.

F5 Dífhoraoisiú

Dífhoraoisiú a sheachaint nó foraoisiú tráchtála a chur chun cinn laistigh de láithreáin Eorpacha mura mbaineann sé go díreach le bainistíocht an láithreáin dá leasanna cáilitheacha.

F6 Foraoisiú

Ní dhéanfar foraoisiú a fhorbairt laistigh de 100m d'aonaid chónaithe.

4.12 An Tionscal Eachaí

Tá roinnt tionscail eachaíbhunaithe suite laistigh den chontae. Is eol tábhacht phórtha áitiúla cosúil le Capaillín Chonamara agus an Capall Tarraingthe Éireannach agus an bhaint atá acu leis an tír ar fud an domhain. Cuirtear díolacháin agus seónna rialta capall ar siúl i rith na bliana. Tá roinnt scoileanna agus áiseanna eachaíochta ann ar fud an chontae le haghaidh gníomhaíochtaí gaolmhara fóillíochta agus spóirt. Tá roinnt mhaith daoine fostaithe go díreach agus go hindíreach sa tionscal eachaí, a chuireann go mór leis an ngeilleagar sa chontae.

Cuspóir Beartais An Tionscal Eachaí

EQ1 An Tionscal Eachaí

Tacú leis an tionscal eachaí sa chontae agus é a chur chun cinn mar sholáthraí geilleagrach agus fostaíochta agus seirbhís leasa i gcomhréir le pleanáil cheart agus forbairt inbhuanaithe an cheantair.

4.13 Forbairtí Tráchtála i gCeantair Thuaithe

Foinse thábhachtach fiontraíochta áitiúla iad gnólachtaí agus fiontair thuaithe sa Chontae. Tá go leor samplaí de shárghnólachtaí tuaithe ann ar fud an chontae. Áirítear leis seo fiontair thalmhaíochta, eachaí, innealtóireachta/dhéantúsaíochta, áineasa, thurasóireachta, fuinnimh/fuinnimh in-athnuaite, agus thuaithe acmhainnbhunaithe. Cé go dtacaíonn an plean leis na fiontair siúd agus le héagsúlú an gheilleagair thuaithe, aithnítear freisin gur gá cothromaíocht a bhaint amach idir tacú le fiontair agus tionscadail atá bunaithe faoin tuath agus an timpeallacht áitiúil a chosaint.

Dírítear forbairtí nua a bhaineann le fostaíocht, sa chéad ásc, ar lonnaíochtaí ina bhfuil seirbhísí ar fáil, agus ar thailte a sainathnódh d'úsáidí fostaíochta.

Aithnítear freisin go mbíonn cásanna ann inar féidir freastal níos éasca ar fhorbairt nó ina n-oireann an fhorbairt sin níos mó do cheantar tuaithe. D'fhéadfadh seo a bheith mar gheall ar fhorbairt a bhaineann go sonrach le láthair, nó atá bunaithe ar acmhainn lena mbaineann tábhacht réigiúnach nó náisiúnta.

Maidir le fiontar reatha tuaithe a fhairsingiú, déanfar breithniú ar scála na forbartha reatha agus a bheartaítear, acmhainn an bhonneagair áitiúil chun freastal ar an bhfairsingiú, agus ar chomhoiriúnacht na forbartha don cheantar máguaird.

Cuspóir Beartais Forbairtí Tráchtála i gCeantair Thuaithe

CD 1 Fiontair Thuaithe

Breithniú a dhéanamh ar fhiontair thuaithe ar scála beag i gceantair thuaithe gan seirbhísí lasmuigh de shuíomhanna baile nó sráidbhaile ar féidir iad a shuíomh i bhfoirgnimh reatha feirme nó ar féidir iad a bhunú ar láithreán athfhorbraíochta, a fhad agus a shásaítear na critéir seo a leanas:

- (a) Comhoiriúnacht agus oiriúnacht ghinearálta do cheantar tuaithe gan seirbhísí (déanfar príomhbhreithniú ar thalmhaíocht, acmhainní in-athnuaite agus muirí, foraoiseacht, turasóireacht, caitheamh aimsire nó gníomhaíochtaí agus seirbhísí a bhaineann le fiontraíocht táirgthe bia);
- (b) Scála na forbartha (comhshamhlú go cuí a dhéanamh isteach i suíomh tuaithe);
- (c) Cineál na forbartha (foinsítear amhábhair go háitiúil);
- (d) Breithniú ar thionchair shóisialta agus chomhshaoil (caithfidh nach n-imríonn an fiontar drochthionchar suntasach ar an gcomhshaoil nó ar áineas tuaithe);
- (e) Caithfidh nach ionann an fiontar agus guais sábháilteachta ar bhóithre nó caithfidh nach n-imríonn sé drochthionchar mór ar an ngréasán bóithre, acmhainn na mbóithre agus ar leibhéal tráchtá;
- (f) Conláiste cónaithe (caithfidh nach n-imríonn an fiontar drochthionchar suntasach ar chonláiste cónaithe).

4.14 Eastóscadh Mianraí agus Cairéil

Tá tionscail eastóscacha bunaithe ar acmhainn, de bharr a gcineáil, agus baintear ithir agus carraig dá bharr. Aithnítear cairéalú agus tionscail eastóscacha eile amhail bheith tábhachtach d'fhorbairt gheilleagrach tuaithe áitiúil an Chontae i dtaobh fostaíocht a ghiniúint agus amhábar a sholáthar don tionscal tógála. Cruthaíonn geolaíocht an Chontae acmhainní comhiomlána i dtaobh gainimh, aolchloiche agus gairbhéil, a dhéantar a shaothrú faoi láthair ag cairéil ar fud an Chontae agus aithníonn an Chomhairle an acmhainn seo mar shócmhainn thábhachtach gheilleagrach. Is féidir le tionscail eastóscacha bheith mar chúis freisin le héifeachtaí díobhálacha comhshaoil agus conláiste cónaithe, trácht méadaithe, deannach, torann, truailliú uisce, cur isteach físiúil agus d'fhéadfadh na héifeachtaí i leith gréasáin bhóithre áitiúla a bheith suntasach freisin.

Éascóidh an Chomhairle cumas acmhainní nádúrtha an cheantair a shaothrú agus a chinntiú i gcomhthráth go ndéantar an timpeallacht agus conláistí tuaithe agus cónaithe a chosaint go cuí. Tugann an Chomhairle, agus aird ar an líon substainteach cairéal atá laistigh den chontae faoi láthair, tús áite d'eastóscadh leanúnach inbhuanaithe na gcairéal seo i gcomparáid le láithreáin úrnua nua a fhorbairt. Nuair a bhíonn breithniú á dhéanamh ar iarratais ar fhorbairt a bhaineann le cairéil reatha nó a bheartaítear, cuirfidh an Chomhairle treoirlínte an RCPRÁ *Cairéil agus Gníomhaíochtaí Coimhdeacha: Treoirlínte d'Údaráis Phleanála 2004* (aon cháipéis nuashonraithe/a tháinig ina n-ionad) go hiomlán i gcuntas agus tugann an Chomhairle aird ar chonláistí cónaithe agus nádúrtha a chosaint, truailliú a chosc agus uiscígh agus screamhuisce a chosaint. Déanfar forbairt cairéal nua a rialú go dian i limistéir lena mbaineann ardluach tírdhreacha, i limistéir a bhfuil acmhainn mhór seandálaíochta acu, ar láithreáin Eorpacha, i Limistéir Oidhreachta Nádúrtha (NHAanna), in Anaclanna Dúlra nó i limistéir eile thábhachta maidir le caomhnú flóra agus fána agus tabharfaidh forbairt aird freisin ar riachtanais cháipéis treorach an AE *Tabhairt faoi Ghníomhaíochtaí Eastóscacha i gcomhréir le Riachtanais Natura 2000*.

Cuirfear nasc ar fáil ar shuíomh gréasáin Chomhairle Chontae na Gaillimhe don chóras r-Phleanála agus i-Phleanála do na cairéil atá ar na léarscáileanna.

Cuspóirí Beartais Eastóscadh Mianraí agus Cairéil

MEQ 1 Acmhainní Comhiomlána

Soláthairtí leordhóthanacha d'acmhainní comhiomlána a chinntiú chun freastal ar riachtanais bhorrtha amach anseo laistigh de Chontae na Gaillimhe agus den réigiún níos fairsinge agus le saothrú na n-acmhainní siúd a éascú nuair a chruthaítear go bhfuil gá leis agus go bhfuil deis mhargaidh ann do na mianraí nó na comhiomláin siúd, agus a chinntiú nach n-imríonn an saothrú seo acmhainní drochthionchar ar an gcomhshaol nó ar úsáidí reatha talún máguaird.

MEQ 2 Cosaint an Chomhshaoil

Iarrfaidh an Chomhairle an méid seo a leanas maidir le heastóscadh comhiomlán údairithe a bhainistiú -

(a) Comhlíonfaidh gach cairéal ceanglais *na Treorach maidir le Gnáthóga ón AE, an Achta um Pleanáil agus Forbairt (Leasú), 2010* agus na treorach faoi mar a chuimsítear laistigh de *na Treoirlínte maidir le Cairéil agus Saoráidí Coimhdeacha* ón Roinn Comhshaoil, Oidhreachta agus Rialtais, na Treoirlínte *Bainistíocht Comhshaoil sa Tionscal Eastóscach: Mianraí Neamhsceidealaithe 2006* (aon cháipéisí nuashonraithe/a thagann ina n-ionad san áireamh) agus Caighdeán 19 DM den Phlean Forbartha seo.

(b) A iarraidh ar thograí forbartha ar láithreáin chairéil nó i ngar dóibh, chun tabhairt faoi imscrúduithe cuí ar chineál agus méid seanchairéal (nuair is infheidhme). Fiosróidh na tograí siúd freisin cineál agus méid an éillithe ithreach agus screamhuisce agus na rioscaí a bhaineann le hoibreacha forbartha láithreáin sa mhullach ar an maolú cuí;

(c) A iarraidh go ndéantar measúnú i dTograí Forbartha ar thionchar féideartha an eastósctha i limistéir is díol spéise geomoirfeolaíoch agus ina bhfuil screamhuisce agus uiscígh thábhachtacha, gnéithe seandálaíochta tábhachtacha agus Limistéir Oidhreachta Nádúrtha lonnaithe;

(d) Aird a thabhairt ar *an Measúnacht ar Nádúr Tírdhreacha an Chontae* agus a moltaí;

(e) A chinntiú go n-imríonn aon ghníomhaíocht cairéil drochthionchar íosta ar an ngréasán bóithre agus go n-íocann an tionscal féin as an gcostas iomlán a bhíonn ar fheabhsúcháin bóthair, i rith oibríochtaí agus ag tráth an dúnta san áireamh, atá riachtanach chun na tionscail siúd a éascú.

(f) A chinntiú nach n-imríonn eastóscadh mianraí nó comhiomlán drochthionchar ar chonláiste cónaithe nó comhshaoil;

(g) Na spruadair go léir a bhfuiltear eolach orthu agus nach bhfuil ídithe a chosaint ó fhorbairt a d'fhéadfadh a scóip le haghaidh eastóscadh a theorannú.

MEQ 3 Bainistíocht Inbhuanaithe ar Chairéil Ídithe

Úsáid cairéal agus claiseanna a spreagadh chun bainistíocht inbhuanaithe a dhéanamh ar dhramhaíl tógála agus scartála i ndiaidh céim na haisghabhála, mar rogha ar thalamh thalmhaíochta a úsáid, faoi réir gnáthbhreithnithe pleanála agus comhshaoil.

MEQ 4 Pleananna Tírdhreachaithe

A chinntiú go mbeidh gach eastóscadh faoi réir riachtanais tírdhreachaithe agus gur cheart cairéil ídithe a athshlánú agus an úsáid sin a bhaint astu a chomhaontaítear leis an Údarás Pleanála a bhféadfaí úsáidí áineasa, bithéagsúlachta, caitheamh aimsire nó eile deireadh saoil a áireamh leis na húsáidí sin.

Ní bhainfear úsáid as na láithreáin athshlánaithe seo ach i dtaobh dramhaíl thámh agus déanfar láithreáin a údarú faoi na rialacháin chuí dramhaíola.