

## Caibidil 12 An Oidhreacht Ailtireachta, Seandálaíochta agus Cultúrtha

“An oidhreacht ailtireachta, seandálaíochta agus cultúrtha a chaomhnú, a fheabhsú, a bhainistiú agus a chosaint mar phríomhshócmhainní sóisialta, eacnamaíocha agus cultúrtha atá ina gcuid dhílis den chontae agus a chosnaíonn na hacmhainní luachmhara seo trí bhainistíocht cheart, feabhsú íogair agus forbairt chuí. Aitheantas a thabhairt don ról tábhachtach is féidir leis na healaíona agus an cultúr a imirt chun áit a chruthú le bheith mar limistéar tarraingteach chun maireachtáil agus oibriú ann agus chun taitneamh a bhaint as”.

### 12.1 Réamheolas

Tá an oidhreacht chultúrtha chuile áit timpeall orainn, sna foirgnimh inár mbailte agus inár gcathracha, agus sna tírdhreacha, séadchomharthaí agus láithreáin seandálaíochta freisin. Tugann an oidhreacht chultúrtha pobail le chéile agus tógann sí comhthuisctí ar na háiteanna ina bhfuil cónaí orainn. Is cuid thábhachtach dár n-oidhreacht í an Oidhreacht Thógtha agus Chultúrtha, i bhfoirm sócmhainní inláimhsithe agus doláimhsithe araon, toisc go dtugann siad deiseanna uathúla do phobail agus don tsochaí foghlaim faoin aimsir atá imithe siar, agus toisc go gcuireann sé leis an mórtas áite, agus, anuas air sin, toisc go cuir dílis í de charachtar agus tarraingteacht an Chontae.

Tá an timpeallacht tógtha ó na céadta bliain ó shin áirithe leis an oidhreacht ailtireachta, chomh maith leis an timpeallacht tógtha ó bhlianta beaga anuas. Cuireann sé ar an eolas muid faoin saol a bhí ag na glúnta atá imithe thart agus cuireann sé le cuma tírdhreacha baile, sráidbhaile agus tuaithe araon. Tá ról lárnach ag an oidhreacht ailtireachta chun ‘áiteanna do dhaoine’ a chruthú go rathúil agus sainchomharthaí inaitheanta a chur i gcrích atá de chuidiú chun an mórtas áite a chur i mbun. Leis an gcomhfhorbairt áite, cuirtear pobail ar a gcumas ról gníomhach a bheith acu i bhforbairt a mbailte, a sráidbhailte agus a gceantar áitiúil féin. Tá sé uilechuimsitheach agus cuireann sé tuairimí éagsúla san áireamh agus cuidíonn sé le daoine saincheisteanna ina réimse féin a mheas agus réitigh a dhearadh dóibh féin. Cuireann sé deiseanna ar fáil atá á iarraidh ag saoránaigh agus cuireann sé comhar gníomhach ar fáil lena n-áirítear machnamh ar a n-oidhreacht agus ar a gcultúr.

Leis an tseandálaíocht. tugtar léargas ar shochaithe agus ar chultúir an aimsir atá imithe trí mheasúnú a dhéanamh ar an ábhar a d’fhág na daoine ó na hamanna sin ina ndiaidh, agus ón fhianaise sa timpeallacht freisin. Déantar imscrúdú ar na tithe, lonnaíochtaí agus tuamaí a bhí ag na daoine siúd, chomh maith leis na huirlisí a d’úsáid siad i gcoitinne. Féachann an tseandálaíocht leis an tírdhreach, an fásra agus an aeráid a bhí ann fadó a thuiscint de réir mar a chuaigh siad i gcion ar na daoine a bhí ann ag an am, agus de réir mar a chuaigh siadsan i bhfeidhm orthu freisin. Soláthraíonn sé acmhainn luachmhar chultúrtha, oideachais agus turasóireachta, chomh maith le mórtas áite tábhachtach a chruthú. I ngach baile fearainn agus paróiste i gcontae na Gaillimhe tá séadchomharthaí le fáil agus adhlaicthe réamhstairiúla, liosanna, toibreacha beannaithe, séipéil pharóiste meánaoiseacha agus reiligí ag gabháil leo, caisleáin ina measc, chomh maith le séadchomharthaí ón aimsir nach bhfuil imithe siar chomh fada sin. Tá os cionn 12,000 séadchomhartha taifeadta sa chontae seo. Is príomhghné den oidhreacht chultúrtha í an tseandálaíocht freisin, atá sainmhínithe ag UNESCO mar

*'oidhreacht déantúsán fisiceach agus tréithe doláimhsithe grúpa nó sochaí atá fágtha ag na glúine a bhí ann san aimsir atá imithe siar, atá fós ann sa lá atá inniu ann agus a dhéantar iad a chaomhnú chun leasa na nglúnta atá fós le teacht'.*

Aithnítear an oidhreacht chultúrtha mar phríomhchuid de tharraingteacht agus sainiúlacht na mbailte, na sráidbhailte agus na gceantar tuaithe. Leis an infheistíocht straitéiseach sa chultúr, san oidhreacht agus sna hEalaíona tugtar aitheantas dó go bhfuil an bonneagar ardchaighdeán ríthábhachtach d'earnáil bhríomhar oidhreachta agus cultúir agus go bhfuil an infheistíocht inár n-oidhreacht chultúrtha mar bhonn agus mar thaca faoin gcomhtháthú sóisialta agus go dtacaíonn sé leis an bhfás eacnamaíoch chomh maith. Tá clú agus cáil ar Ghaillimh, sa tír seo agus ar fud an domhain fiú, mar lárionad oidhreachta, cultúrtha agus Ealaíon. Tá sé mar chuspóir ag an bPlean seo tacú leis an oidhreacht chultúrtha seo agus í a fheabhsú chun a chinntiú gur féidir le cónaitheoirí áitiúla agus le cuairteoirí ar an gContae taitneamh a bhaint aisti agus í a chaomhnú ar mhaithe leis na glúnta atá fós le teacht.

## **12.2 Aidhmeanna Straitéiseacha**

Oibreoidh Comhairle Chontae na Gaillimhe in éineacht leis na gníomhaireachtaí, comhlachtaí stáit, geallsealbhóirí agus úinéirí talún oiriúnacha chun a chinntiú go ndéantar oidhreacht ailtireachta, seandálaíochta agus cultúrtha an Chontae a chosaint agus a fhorbairt ar bhealach inbhuaine ar aon dul leis na haidhmeanna straitéiseacha seo a leanas:

- Aithníonn an Chomhairle an tábhacht a bhaineann leis go ndéantar an oidhreacht seandálaíochta agus ailtireachta i nGaillimh a aithint, a luacháil agus a chosaint ar mhaithe leis na glúnta atá fós le teacht agus is féidir é sin a dhéanamh tríd an mbainistíocht cheart, an feabhsú íogair agus/nó an fhorbairt iomchuí i leith na hacmhainne seo;
- Déanfaidh an Chomhairle carachtar speisialta oidhreacht ailtireachta na Gaillimhe a chaomhnú, a fheabhsú agus a chosaint trí Struchtúir Chosanta a shaináithint, Limistéar Caomhantais Ailtireachta (ACAanna) a ainmniú, tírdhreacha deartha agus gairdíní stairiúla a chosaint, agus na struchtúir agus gnéithe siúd a chuireann leis an oidhreacht dúchasach, thionsclaíoch agus chósta an Chontae ar bhealach dearfach a shaináithint;
- Aithníonn an Chomhairle go bhfuil cur chuige comhtháite de dhíth don phleanáil chun baile nó sráidbhaile stairiúil a athghiniúint ar bhealach lena ndéantar cosaint na hoidhreachta tógtha agus forbairt inbhuanaithe na gceantar uirbeach stairiúil a chothromú leis na riachtanais saoil sa lá atá inniu ann, agus ina gcuirtear na húdair inní atá ag na páirtithe leasmhara pobail agus lárnaigh, chomh maith leis na mianta atá acu, san áireamh;
- An luach a bhaineann leis an gcomhfhorbairt áite a chur chun cinn agus a fheabhsú i dtaca le timpeallachtaí baile agus sráidbhaile atá ann cheanna féin, agus i dtaca le cinn a bheidh ann amach anseo, araon, trí oidhreacht ailtireachta an Chontae a chaomhnú agus a chosaint agus tríd an fhorbraíocht nua a chomhtháthú;
- Oidhreacht seandálaíochta an Chontae laistigh de limistéar an phlean a chosaint, a thacú agus a chur chun cinn agus í a chaomhnú agus a bhainistiú go cuí chomh maith. Tabhair aird ar an *“Framework and Principles for the Protection of the Archaeological Heritage”* (1999), agus ar an *Convention for the protection of the Archaeological Heritage of Europe (athbhreithnithe) (Valletta, 1992)*, ina bhfuil beartais agus prionsabail leathana maidir le cosaint den oidhreacht seandálaíochta leagtha amach;
- Cuirfidh an Chomhairle an dea-chleachtas chun cinn agus féachfaidh sí le cothabháil chuí a dhéanamh ar na sócmhainní stairiúla atá faoi chúram an údaráis áitiúil de réir mar is féidir ag brath ar acmhainní;

- Tacú le cur i bhfeidhm Phlean Oidhreachta agus Bithéagsúlachta Chontae na Gaillimhe 2017-2022 (agus na pleananna a thagann ina dhiaidh) maidir le cur chun cinn agus cosaint Oidhreachta Chultúrtha an chontae;
- Gníomhaíochtaí, áiseanna agus seirbhísí ealaíon agus cultúrtha a fhreastalaíonn ar riachtanais chultúrtha agus ealaíne na bpobal, a thacaíonn le gníomhaíocht chruthaitheach agus a fheabhsaíonn saol cultúrtha, eacnamaíoch agus sóisialta na bpobal i gContae na Gaillimhe a chur chun cinn agus a thacú;
- Téigh i dteagmháil leis na páirtithe leasmhara ábhartha go léir (agus go háirithe na pobail áitiúla) maidir le hábhair a bhaineann le cosaint na hoidhreachta ailtireachta, seandálaíochta, cultúrtha, agus leis na hEalaíona;
- An tuiscint atá ar an oidhreacht ailtireachta, seandálaíochta agus cultúrtha sa chontae a ghríosú. Tabharfar aird don tsraith chomhairleach arna eisiúint ag an Roinn Tithíochta, Rialtais Áitiúil agus Oidhreachta

### 12.3 Comhthéacs Straitéiseach

Is i gcomhthéacs na bPleananna, na bPolasaithe agus na dTreoirínte Náisiúnta agus Réigiúnacha seo a leanas atá an chaibidil seo ullmhaithe:

|  |
|--|
| An Creat Náisiúnta Pleanála – Éire 2040  |
| Plean Forbartha Náisiúnta 2018-2027  |
| Plean Gníomhaíochta ar son na hAeráide 2019  |
| An Straitéis Spáis agus Eacnamaíochta Réigiúnach do Réigiún an Tuaiscirt agus an Iarthair 2020-2032                                      |
| An Oidhreacht Tógtha agus Seandálaíochta – Plean Oiriúnaithe Earnála um an Athrú Aeráide 2019  |
| Plean Oidhreachta Náisiúnta (2002) agus an Plean Oidhreachta Náisiúnta Nua 2030 (Dréacht 2019)   |
| An tAcht um Pleanáil agus Forbairt, 2000 (arna leasú)  |
| Achtanna na Shéadchomharthaí Náisiúnta 1930 - 2014   |
| Acht na hOidhreachta Ailtireachta (Fardal Náisiúnta) agus na Séadchomharthaí Stairiúla (Forálacha Ilghnéitheacha), 1999.                 |
| Fardal Náisiúnta na hOidhreachta Ailtireachta (NIAH)   |
| Creat agus Prionsabail chun an Oidhreacht Seandálaíochta a Chosaint (1999); Beartas agus Treoir maidir le Tochailt Seandálaíochta (1999) |
| Beartas an Rialtais i leith na hAiltireachta, 2009-2015  |
| ‘Places for People - National Policy on Architecture’ (Samhain 2019).  |
| Na Treoirínte um an gCosaint Oidhreachta Ailtireachta, 2011  |
| Fardal Náisiúnta na hOidhreachta Ailtireachta (NIAH)   |
| Creat agus Prionsabail chun an Oidhreacht Seandálaíochta a Chosaint (1999); Beartas agus Treoir maidir le Tochailt Seandálaíochta (1999) |
| ‘National Policy on Town Defences (DoELG 2008)’  |
| Cultúr 2025: Creat Náisiúnta um Beartas Cultúrtha (2020)   |
| Plean Ealaíon Chontae na Gaillimhe 2020-2024   |
| Plean Oidhreachta agus Bithéagsúlachta Chontae na Gaillimhe 2017 - 2022  |
| Straitéis Chuimhneacháin do Chontae na Gaillimhe 2013-2023   |
| Straitéis Cultúrtha agus Cruthaitheachta do Ghailimh, 2018-2022  |
| Beartas Ealaíne Poiblí 2020 - 2014   |
| Clár Forbartha Leabharlanna na Gaillimhe, 2016-2021  |
| Plean Áitiúil Eacnamaíochta agus Pobail Chontae na Gaillimhe 2016 – 2022   |
| Everybody Matters: Creat um Straitéis Inbhuanaitheachta Cultúrtha do Ghailimh 2016 - 2025  |

### 12.3.1 An Creat Náisiúnta Pleanála

Tá sé mar aidhm ag an gCreat Náisiúnta Pleanála (NPF) ár n-oidhreacht thógtha, atá tábhachtach agus luachmhar, a chosaint agus a luach a aithint. Tá an NPF bunaithe ar 10 Toradh Straitéiseacha Náisiúnta (NSOanna), agus tábhacht ar leith ag baint le NSO7 a bhfuil sé mar aidhm aige taitneamhacht agus oidhreacht ár gcathracha, ár mbailte, ár sráidbhailte agus na gceantar tuaithe a fheabhsú ionas go bhfeabhsófar iad mar údar mealltacha agus ó thaobh an chaighdeáin beatha de chomh maith. Éileofar le Torthaí Straitéiseacha Náisiúnta NSO 7 infheistíocht i réimse poiblí dea-dheartha, lena n-áirítear spásanna poiblí, páirceanna agus sráideanna, chomh maith leis an mbonneagar áineasa. Tá sé seo gaolmhar lenár n-oidhreacht thógtha, chultúrtha agus nádúrtha, agus caithfidh sé teacht slán leis, a bhfuil luach intreach aici maidir le carachtar ceantair uirbeacha agus tuaithe a shainiú agus cur lena tarraingteacht agus leis an mórtas áite a ghabhann leo.

San NPF tá an fhís atá i gceist leis d'Éirinn leagtha amach le bheith mar shochaí chruthaitheach, nuálach agus chultúrtha, áit a bhfuil muintir na tíre, a ngnólachtaí agus a bpobail feistithe chun ár n-aschur eacnamaíoch náisiúnta agus ár n-aschur chruthaitheach araon a chur chun cinn. Tá trí Chuspóir Beartais Náisiúnta (NPOanna) eile a bhaineann leis an oidhreacht, is iad sin: NPO 17, NPO 23 agus NPO 60. Is é aidhm NPO 17 ná an luach speisialta fisiceach, sóisialta, eacnamaíoch agus cultúrtha a bhaineann le sócmhainní oidhreachta tógtha a fheabhsú, a chomhtháthú agus a chosaint trí iad a úsáid go hiomchuí íogair. Tá sé ar cheann d'aidhmeanna NPO 23 ian tírdhreach nádúrtha agus an oidhreacht thógtha, atá ríthábhachtach don turasóireacht tuaithe, a chothabháil agus a chosaint. Tá sé mar aidhm ag NPO 60 cáilíochtaí saibhre oidhreacht nádúrtha agus chultúrtha na hÉireann a chaomhnú agus a fheabhsú.

### 12.3.2 An Straitéis Spáis agus Eacnamaíochta Réigiúnach

Tacaíonn an Straitéis Réigiúnach Spásúlachta agus Eacnamaíoch (RSES) le cur chuige coiteann i leith bhainistíocht agus chosaint na hoidhreachta tógtha, nádúrtha agus cultúrtha sa réigiúin. Tá tagairt láidir déanta do luach oidhreachta bhailte agus lonnaithe an réigiúin sa Straitéis. San RSES, aithnítear an tábhacht ar leith a bhaineann leis an Oidhreacht Ailtireachta, an Oidhreacht Seandálaíochta, an Oidhreacht Chultúrtha agus an Athghiniúint faoi Threoir na hOidhreachta, mar atá leagtha amach sna Cuspóirí Beartais Réigiúnacha (RPOanna) seo a leanas: RPO 4.15, RPO 5.8, RPO 5.11, RPO 5.13, RPO 5.14, RPO 5.15, RPO 5.16, RPO 5.17, RPO 6.41, RPO 7.9. Aithnítear sna pleananna le haghaidh an infheistíocht sa chultúr agus san oidhreacht go bhfuil an bonneagar ardchaighdeán ríthábhachtach d'earnáil bhríomhar oidhreachta agus cultúrtha a bheith ann agus go bhfuil an infheistíocht inár n-oidhreacht chultúrtha mar bhonn agus mar thaca leis an gcomhtháthú sóisialta agus go dtacaíonn sé leis an bhfás láidir eacnamaíochta inbhuanaithe. Maidir le cuspóirí beartais réigiúnacha, ar thosaíochtaí sonracha áirítear lárionaid ealaíon agus cultúir a fheabhsú ar fud na tíre, acmhainneacht turasóireachta inbhuanaithe ár mbonneagair chultúir agus oidhreachta a fhorbairt agus bonneagar áineasa allumuigh agus oidhreacht nádúrtha na hÉireann a fheabhsú.

## 12.4 An tAthru Aeráide

Tacú leis an oidhreacht tógtha, an oidhreacht seandálaíochta agus an oidhreacht chultúrtha agus í a fheabhsú chun a chinntiú gur féidir le cónaitheoirí áitiúla agus le cuairteoirí ar an gContae taitneamh a bhaint aisti agus í a chaomhnú ar mhaithe leis na glúnta atá fós le teacht.

Glactar le prionsabail na hathghiniúna faoi stiúir caomhnaithe sa phlean seo agus cuireann an phlean feasacht agus oiriúnú iomchuí d'oidhreacht thógtha agus seandálaíochta na hÉireann chun cinn chun aghaidh a thabhairt don tionchar atá ag an athrú aeráide. Ionchorpraíodh an treoir a leagtar amach sa Phlean Oiriúnaithe Earnála don 'Oidhreacht Tógtha agus Seandálaíochta' sa Phlean d'fhonn cabhrú leis an tionchar atá ag an athrú aeráide ar ár n-oidhreacht tógtha agus seandálaíochta. Tá sé tábhachtach freisin feasacht a chothú faoin mbagairt mhéadaithe don timpeallacht thógtha stairiúil agus don oidhreacht seandálaíochta lena n-áirítear oiriúnú iomchuí atá i gceist leis an athrú aeráide.

Freagraíonn an phlean d'éifeachtúlachtaí fuinnimh reatha an stoic thógála atá ann cheana d'fhonn astaíochtaí GHG a laghdú agus cuidiú leis na spriocanna atá leagtha amach sa Phlean Gníomhaíochta ar son na hAeráide, 2019 a bhaint amach. Is í an bhuntáiste is mó a bhaineann leis an stoc tógála ná go bhfuiltear in ann í a athchúrsáil le haghaidh úsáide malartacha agus ar an gcaoi sin an gá atá le scartáil agus tógáil a laghdú, agus an dé-ocsaíd charbóin a ghiniúint dá réir.

## **12.5 Comhthéacs na hOidhreachta Ailtireachta**

Is acmhainn uathúil agus speisialta í Oidhreacht Ailtireachta na Gaillimhe. Ní amháin go bhfuil éachtaí iontacha ealaíne san am atá thart inár n-oidhreacht ailtireachta, ach freisin saothair laethúla na ceardaíochta san am atá thart. Baineann oidhreacht ailtireachta le séadchomharthaí, grúpaí foirgneamh agus láithreán, agus folaíonn sí gach struchtúr agus gné ábhartha de dhéantús an duine sa tírdhreach sa chontae; mar thithe, droichid, bhailte, diméin agus ballaí cloiche a bhfuil luach oidhreachta ailtireachta measta iontu.

Tá sé tábhachtach go ndéantar foráil chun cosaint leordhóthanach a chinntiú don timpeallacht thógtha san fhoirm ina bhfuil sé láithreach agus go ndéantar machnamh ar an athúsáid bháúil foirgneamh stairiúil chun go bhféadfar taitneamh agus úsáid a bhaint as an oidhreacht ailtireachta sa todhchaí. Leagfar amach sa Bheartas Náisiúnta nua Ailtireachta atá beartaithe an uailmhian atá ag an Rialtas chun tuiscint níos fearr a fháil ar charachtar, cáilíochtaí, acmhainneacht agus tairbhí ár dtimpeallachta tógtha. Luaitear ann go bhfuil an Ailtireacht agus ár dtimpeallacht thógtha ina ngéithe lárnaacha dár sochaí.

Cumasaíonn údaráis áitiúla, trína bpleananna forbartha cathrach agus contae agus tríd an ainmniú a dhéanamh leis an Taifead ar Dhéanmhais Chosanta (RPS) agus na Limistéar Caomhantais Ailtireachta (ACAanna) araon, áiteanna a bhfuil luach ailtireachta ag baint leo a chosaint. Ba cheart don dea-bhainistíocht oidhreachta a ionchorprú sa phleanáil spásúlachta chun na buntáistí a bhaineann leis an athghiniúint uirbeach faoi stiúir oidhreachta a chur chun cinn i mbailte stairiúla, mar shampla trí chosaint a dhéanamh ar fhabraic uirbeach stairiúil, athúsáid foirgneamh stairiúla agus feabhsú áiteanna a bhfuil spéis speisialta cultúrtha nó nádúrtha iontu.

### **12.5.1 Struchtúir Atá Faoi Chosaint**

Is éard is struchtúr faoi chosaint ná struchtúr a mheasann an tÚdarás Pleanála go bhfuil tábhacht ar leith ag baint leis ó thaobh ailtireachta, staire, seandálaíochta, ealaíne, cultúir, eolaíche, sóisialta nó teicniúil de. Faoi Chuid IV den Acht um Pleanáil agus Forbairt, 2000, arna leasú, ní mór don Chomhairle Taifead ar Dhéanmhais Chosanta (RPS) a choinneáil.

Is éard atá i gceist leis an Taifead ar Dhéanmhais Chosanta ná taifead a áirítear i bPlean Forbartha, a bhí cruinn agus ceart tráth ar foilsíodh é. Féadfar é a leasú trí iontrálacha a chur leis nó a scriosadh go neamhspleách ar phróiseas athbhreithnithe an Phlean Forbartha. Ní choisceann úsáid nó forbairt chúil struchtúr a áireamh sa RPS. De réir mar a shainmhínítear an chosaint, cuimsítear leis, maidir le

struchtúr, nó cuid de struchtúr, caomhnú, caomhantas agus feabhsú a dhéanamh atá ar aon dul le cothabháil carachtar agus leas an déanmhais. Cuirtear cosaint ar fáil do na míreanna ag seo:

- a) taobh istigh an struchtúir;
- b) An talamh atá suite laistigh de chúirtealáiste an déanmhais;
- c) Aon déanmhais eile atá suite laistigh den chúirtealáiste sin, agus na daingneáin agus na gnéithe go léir atá áirithe mar chuid den taobh istigh nó den taobh amuigh d'aon struchtúr.

Ní féidir aon oibreacha a dhéanfadh díobháil do charachtar an déanmhais, nó d'aon ghné de a chuireann lena spéis speisialta, a dhéanamh ar struchtúr cosanta gan cead pleanála. Féadfar don úinéir nó don áititheoir struchtúir chosanta iarratas i scríbhinn a chur isteach chuig an Údarás Pleanála chun Dearbhú Alt 57 a eisiúint maidir leis an gcineál oibreacha, sa chás go measann sé go ndéanfadh sé difear ábhartha do charachtar an déanmhais nó d'aon ghné den déanmhas a chuireann lena spéis speisialta.

Is é an aidhm atá le stádas struchtúir chosanta a ainmniú ná chun a dheimhniú go ndéantar aon athruithe ar an bhfoirgneamh agus / nó ar a shuíomh sa chaoi is go gcoinnítear agus go bhfeabhsaítear an carachtar speisialta atá ann. Tá an bealach chun na struchtúr atá le bheith curtha san áireamh sa Taifead a shainaithint bunaithe ar chritéir atá leagtha amach sna Treoirínte um Chosaint Oidhreachta Ailtireachta d'Údaráis Phleanála (2011). Féach Aguisín 6 Taifead ar Dhéanmhais Chosanta.

### **12.5.2 Fardal Náisiúnta na hOidhreachta Ailtireachta (NIAH) Suirbhéireacht ar Chontae na Gaillimhe**

Is é cuspóir an NIAH ná sampla ionadaíoch d'oidhreacht ailtireachta na hÉireann tar éis 1700 a aithint, a thairneadh agus a mheas, mar uirlis chabhrach chun oidhreacht ailtireachta Chontae na Gaillimhe a chosaint agus a chaomhnú. Scrúdaíonn an suirbhé comhthéacs sóisialta agus stairiúil na struchtúr agus éascaíonn sé tuiscint níos fearr ar oidhreacht ailtireachta Chontae na Gaillimhe. Soláthraíonn an NIAH bunús do mholtaí an Aire Tithíochta, Rialtais Áitiúil agus Oidhreachta don údarás pleanála chun struchtúir áirithe a áireamh ina Thaifead ar Struchtúir Chosanta. Tá sé tábhachtach a aithint go gcuireann gach struchtúr, gné agus tírdhreach stairiúil lena n-áirítear iad siúd nach bhfuil san áireamh i dTaifead na Struchtúr Cosanta, le hoidhreacht an chontae. Féachfaidh an Chomhairle le feabhas a chur leis na heilimintí seo chun aitheantas a dhéanamh ar a gcáilíocht, a gcarachtar agus a sainiúlacht áitiúil.

### **12.5.3 Limistéir Caomhantais Ailtireachta**

Is éard is Limistéir Caomhantais Ailtireachta (ACA) ann ná áit, limistéir, grúpa struchtúr nó bailidhreach a bhfuil sainspéis nó luach ann ó thaobh na hailtireachta, na staire, na seandálaíochta, an chultúir, na heolaíochta, na sóisialta nó na teicniúla de, nó a chuireann leis an urraim atá ann ar Struchtúir faoi Chosaint. Féadfar struchtúir faoi chosaint a bheith san áireamh i Limistéir Caomhantais Ailtireachta, ach ní gá dóibh a bheith san áireamh ann. In ACA, cuirtear cosaint ar chuma sheachtrach na limistéir nó na struchtúr sin. Ní mór cead pleanála a fháil sular féidir oibreacha suntasacha a dhéanamh ar an taobh amuigh de struchtúr laistigh d'ACA, a d'fhéadfadh carachtar an déanmhais, nó carachtar an ACA a athrú.

Is féidir gurb ionann ACA agus sráid-dreach iomlán, nó tírdhreach deartha a ghabhann le teach tuaithe, chomh maith le bailte meánaoiseacha, coimpléisc thionsclaíochta, spásanna oscailte deartha, coimpléisc reiligiúnacha gan ach cúpla samplaí a lua. Tá carachtar speisialta ACA comhdhéanta dá gnéithe ailtireachta, a shuíomh, a cháilíochtaí spásúla agus an tslí a n-úsáidfear an talamh ann.

Is féidir leis an tráchtáil agus an trádáil i gContae na Gaillimhe a fheiceáil sa líon suntasach aghaidheanna siopaí bunaidh atá le feiceáil ina bhailte agus sráidbhailte. Tá daoine ag éirí níos eolaí ar an luach atá ag aghaidheanna siopaí ar ardchaighdeán, idir cinn stairiúla agus cinn chomhaimseartha, chun custaiméirí a mhealladh chun teacht go dtí an ceantar agus a ngnó a dhéanamh ann. Tá aghaidheanna siopaí agus comharthaí ríthábhachtach chun carachtar ceantair a fheabhsú agus chun cur leis ar bhealach dearfach.

Beidh sainriachtanais ag gach gnó tráchtála i dtéarmaí aghaidheanna siopaí, comharthaíocht agus fógra. Ba cheart machnamh cúramach a dhéanamh ar dhearadh, ar mhéid agus ar shocrú cúramach na n-eilimintí sin, ionas nach mbainfear ó charachtar an cheantair iad agus caithfear aird faoi leith a thabhairt air seo laistigh de Limistéir Chaomhantais Ailtireachta ainmnithe nuair is cuí.

Mar thoradh ar a bheith ainmnithe mar ACA, tugtar cosaint don chuid is mó den oidhreacht thógtha nach bhfuil oiriúnach le bheith áirithe sa RPS ach a chuireann le carachtar áirithe ceantair, nó atá mar bhonn agus taca le carachtar an cheantair sin.

Tugtar aitheantas do luach foirgneamh inlíonta ar ardchaighdeán agus aghaidheanna siopaí, idir cinn stairiúla agus cinn chomhaimseartha, chun cuairteoirí agus daoine áitiúla a mhealladh chuig lár bailte agus sráidbhaile beoga.

#### **12.5.4 An Ailtireacht Dhúchasach**

Tagraíonn an ailtireacht dhúchasach do na foirmeacha agus na cineálacha traidisiúnta tógála atá déanta le hábhair, scileanna agus teicnící tógála áitiúla atá ina gcuid ríthábhachtach den tírdhreach. Bíonn nasc uathúil déanta idir foirgnimh dhúchasacha, trína suíomh, a dtreoshuíomh agus a n-ábhar, agus an tírdhreach ina bhfuil siad suite. Cuimsítear leis sin foirgnimh thí sa stíl thraidisiúnta mar theachíní tuí ach d'fhéadfadh struchtúir thraidisiúnta eile a bheith áirithe leis freisin mar shampla aghaidheanna siopaí, tithe feirme, foirgnimh lasmuigh, gnéithe den tionscal ón aimsir atá thart, lena n-áirítear áitheanna aoil, muilte, gaibhnithe agus na táirgí a rinneadh iontu, geataí, mar shampla. Tá stair uathúil an cheantair áitiúil agus carachtar na háite le brath sna struchtúir seo. Is féidir cuspóirí úsáide nua inmharthana agus an t-athshlánú cúramach cur leis an bhforbairt inbhuanaithe agus an athghiniúint shóisialta agus eacnamaíoch a spreagadh.

#### **12.5.5 An Chomhforbairt Áite**

Is éard atá i gceist leis an gcomhforbairt áite ná an idirghaolmhaireacht agus an nasc atá idir daoine agus na spásanna a úsáideann siad. Cuimsíonn sé an chaoi a mbogann daoine timpeall áiteanna agus na foirgnimh agus struchtúir atá ann chomh maith leis spás oscailte agus tírdhreach an ceantair. Dá bhrí sin, teastaíonn cur chuige atá dírithe ar dhaoine chun tabhairt faoin bpleanáil, dearadh agus bainistíocht le haghaidh ár lonnaíochtaí agus na timpeallachta tógtha. Mar gheall air, déantar an chothromaíocht a bheith déanta idir caomhnú na fabraice stairiúla agus riachtanais na ndaoine a bhfuil cónaí orthu sa lonnaíocht stairiúil agus a úsáideann í.

Tríd an dearadh ardchaighdeán a chinntiú cuirtear luach lenár mbailte, sráidbhailte agus ceantair tuaithe agus cuirtear feabhas leis an áit agus lenár gcaighdeán maireachtála freisin. Cuirfidh an Plean dearadh ardchaighdeán chun cinn tríd an gcomhtháthú i ngach gné den phlean a spreagadh. Tá an chomhforbairt áite mar nasc ríthábhachtach idir an phleanáil spásúil agus cáilíocht beatha daoine a fheabhsú trí áiteanna tarraingteacha a chruthú chun cónaí nó obair iontu, chun cuairt a thabhairt orthu agus chun infheistíocht a dhéanamh iontu.

### 12.5.6 An Éifeachtacht Fuinnimh agus Struchtúir Tógtha i Slí Thraidisiúnta

Trí athshlánú agus coinneáil chúramach na bhfoirgneamh stairiúil inár dtírdhreacha, bídís tírdhreacha uirbeach nó tuaithe, is féidir leas a bhaint as na hábhair agus an fuinneamh atá leabaithe isteach sna struchtúir seo do na glúine atá ann faoi láthair agus do na glúine atá fós le teacht araon.

Caithfidh tograí chun feidhmíocht theirmeach foirgneamh stairiúil a fheabhsú agus teicneolaíochtaí fuinnimh in-athnuaite a chur isteach a bheith íogair do mhodhanna traidisiúnta tógála lena chinntiú go bhfuil na hoibreacha beartaithe comhoiriúnach leis an modh a nglacadh leis go traidisiúnta chun ligean don taise a bheith ionsaithe agus a scaoileadh go héasca. Tá aeráil na spásanna inmheánacha tábhachtach mar fheidhm toisc go ligtear don fhoirgneamh anáil dá bharr. D'fhéadfadh iarmhairtí dochracha neamhbheartaithe a bheith ag idirghabhálacha ar nós táirgí foirgnimh neamh-thréscaoilteacha d'fhoirgnimh thraidisiúnta stairiúla.

Breithneofar suíomh na bpainéal gréine, na dtuirbíní gaoithe nó teicneolaíochtaí in-athnuaite eile go cúramach sa timpeallacht stairiúil. Is féidir riosca níos mó a bheith ann mar gheall ar an athrú aeráide, idir teagmhais stoirmeacha, tuilte agus gaoithe nach mbeadh na struchtúir stairiúla in ann iad a sheasamh. Is féidir le pleananna Bainistíochta Riosca um Theagmhais cuidiú chun aghaidh a thabhairt d'fhadhbanna agus ann t-ullmhacht a chur chun cinn.

### 12.5.7 Tírdhreacha Sain-Deartha

Is éard atá i gceist le tírdhreacha saindeartha stairiúla ná gairdíní, páirceanna nó eastáit a leagadh amach d'aon ghnó chun éifeacht ar leith a chruthú. Cruthaítear comhdhéanamh ailtireachta agus gairneoireachta trí ghnéithe a úsáid, mar shampla folláin chun brístí a fhoirmiú, cúrsaí abhann a athrú chun lochanna a fhoirmiú, gairdíní múrtha a thógáil chun limistéir dhídeanacha a chruthú. Is éard atá i gceist leis na tírdhreacha saindeartha i nGaillimh, den chuid is mó, ná diméin a ghabhann le tithe móra tuaithe agus is minic gurb ionann iad agus an láithreán ina bhfuil struchtúr faoi chosaint suite.

Cuirfidh an Chomhairle feasacht ar luach tírdhreacha deartha agus na gnéithe gaolmhara chun cinn agus tá sé tábhachtach caighdeán a chur chun cinn maidir le deisiú agus caomhnú. Beidh measúnuithe agus suirbhéireacht ar na suíomhanna íogaire seo lena n-áirítear gairdíní stairiúla, diméin agus eastáit, chomh maith leis na suíomhanna ina bhfuil siad suite, chun tograí forbartha sna tírdhreacha saindeartha sin a mheas chun aon tionchar féideartha ar luach na hoidhreachta atá ann a mheas.

### 12.5.8 An Oidhreacht Tionscail, Talmhaíochta agus Cósta

Is sócmhainní stairiúla iad oidhreacht thionscail muilte, canálacha agus iarnród, chomh maith leis an líonra bóithre agus droichid a raibh tionchar suntasach acu ar fhoirm agus ar charachtar an Chontae agus is féidir iad a oiriúnú chun freastal ar riachtanais na nua-aoise. Is furasta foirgnimh a bhaineann le gníomhaíochtaí talmhaíochta a aithint sna lonnaíochtaí inár dtimpeallach. Is fianaise de chultúr muirí gnóthach iad céanna agus cuanta ar an gcósta agus ar aibhneacha.

#### Cuspóirí Beartais - An Oidhreacht Ailtireachta

##### AH 1 An Oidhreacht Ailtireachta

Cosaint oidhreacht ailtireachta Chontae na Gaillimhe a chinntiú atá ina acmhainn uathúil agus speisialta, ag féachaint don treoir bheartais atá sna Treoirlínte um Chosaint Oidhreachta Ailtireachta 2011 (agus aon doiciméad nuashonraithe / a bhí ann cheanna roimhe).



## **AH 2                    Struchtúir Faoi Chosaint (Féach Aguisín 6)**

(a) Cosaint agus feabhsú báúil na struchtúr a chinntiú lena n-áirítear a gcúirtealáiste agus na forais a ghabhann leo a chuimsítear agus a mholtar a bheith cuimsithe sa Taifead ar Dhéanamhais Chosanta (RPS) atá suimiúil ar bhonn ar leith ó thaobh ailtireachta, stairel, seandálaíochta, ealaíona, cultúrtha, eolaíochta, sóisialta nó teicniúla de, mar aon le carachtar iomlán agus suíomh an struchtúir.

(b) Athbhreithniú a dhéanamh ar an Taifead ar Dhéanamhais Chosanta d'fhonn sceideal cuimsitheach a sholáthar chun struchtúir sa Chontae a bhfuil tábhacht speisialta acu a chosaint le linn shaolré an phlean.

(c) A chinntiú go bhfuil tograí forbartha oiriúnach i dtéarmaí cóireála ailtireachta, carachtar, scála agus foirm don struchtúr cosanta atá ann agus nach ndéanann siad dochar do charachtar agus sláine speisialta an struchtúir chosanta agus a shuíomh.

(d) Dearadh ailtireachta ardchaighdeáin a chinntiú do gach forbairt nua a bhaineann le struchtúir (agus a suíomhanna) nó a bhféadfadh tionchar a bheith acu orthu atá san áireamh sa Taifead ar Struchtúir Chosanta.

(e) An dea-chleachtas caomhnaithe a chur chun cinn agus a chinntiú trí ghairmithe speisialaithe caomhnaithe agus an lucht ceardaíochta a fhostú.

(f) Toirmeasc a chur ar thograí forbartha, go hiomlán nó go páirteach, chun struchtúir chosanta a scartáil, ach amháin in imthosca eisceachtúla.

## **AH 3                    Struchtúr a Chosaint ar an NIAH**

Aird agus ábharthacht a thabhairt do na struchtúir uile atá san áireamh san NIAH do Chontae na Gaillimhe ach nach bhfuil áirithe sa Taifead ar Dhéanamhais Cosanta, i bhfeidhmeanna bainistíochta forbartha.

## **AH 4                    Limistéir Chaomhantais Ailtireachta (Féach Aguisín 7)**

Carachtar speisialta na Limistéir Chaomhantais Ailtireachta (ACA) a chuimsítear sa phlean seo a chosaint, a chaomhnú agus a fheabhsú trí bhainistíocht agus rialú cuí ar dheardh, suíomh agus leagan amach na forbraíochtaí nua, na modhnuithe, na n-athruithe nó síntí a chur le struchtúir ceapacha stairiúla agus patrúin sráide atá fós ann agus / nó modhnuithe a chur le carachtar nó le suíomh an Limistéir Chaomhantais Ailtireachta. Cinnteoidh oibreacha laistigh den ACA go gcaomhnófar gnéithe traidisiúnta agus eilimintí tógála a chuireann le carachtar an cheantair. Cuimsíonn carachtar speisialta ceantair a stoc tógála traidisiúnta agus bailchríocha ábhair, spásanna, sráid-dreach, aghaidheanna siopaí, tírdhreach agus suíomh. Tabharfar aird iomchuí i dtograí nua ar scála, plota, foirm, mais, dearadh, ábhair, dathanna agus feidhm.

Chun é sin a bhaint amach, tabharfar faoi na bearta seo a leanas:

(a) Gach foirgneamh, struchtúr, grúpa struchtúr, láithreán, tírdhreach agus gach gné a chuireann le carachtar speisialta an ACA a chosaint ar scartáil agus ar athruithe neamh-báúil.

(b) Athúsáid agus athshlánú oiriúnach agus íogair foirgneamh agus láithreán laistigh den ACA a chur chun cinn.

(c) A chinntiú go ndéantar le haon fhorbraíocht nua atá laistigh de ACA, nó in aice leis, carachtar seanbhunaithe an cheantair a urramú agus go gcuireann sé go dearfach leis an ACA i dtéarmaí dearaidh, scála, suíomh agus ábhair chríochnaithe.

(d) An dearadh ailtireachta ardchaighdeáin laistigh de ACAanna a chur chun cinn.

(e) Iarracht a dhéanamh aghaidheanna siopaí traidisiúnta a dheisiú agus a athúsáid nuair is iomchuí, agus daoine a ghríosú chun aghaidheanna siopaí nua a chur suas ar aon dul leis an dearadh ailtireachta ardchaighdeáin.

(f) A chinntiú go ndéantar an comharthaíocht, an soilsiú, an fhógraíocht agus na fóntais nua go léir i bhfoirgnimh laistigh de ACA a dheardh, a thógáil agus a lonnú ar bhealach nach mbaineann siad ó charachtar an ACA.

(g) Cáilíocht spásanna oscailte laistigh de ACAanna a chosaint agus a fheabhsú agus a chinntiú go ndéantar troscán sráide a athúsáid agus ábhair iomchuí a úsáid le linn scéimeanna bonneagair phoiblí laistigh d'ACCAanna.

(h) Toirmeasc a chur ar thograí forbartha, go hiomlán nó go páirteach chun struchtúr a scartáil laistigh de Limistéar Caomhantais Ailtireachta a chuireann le carachtar speisialta an cheantair.

(i) Struchtúir in ACAanna a chosaint ar athruithe neamh-chomhbhrónacha agus forbairtí inlíonta iomchuí a spreagadh.

(j) Beidh cead pleanála ag teastáil ó oibreacha a mbeidh tionchar ábhartha acu ar charachtar struchtúir chosanta nó ar an taobh amuigh d'fhoirgneamh/déanamhas atá lonnaithe laistigh de ACA;

(k) Beidh aon oibreacha a dhéantar ar struchtúr cosanta nó ar an taobh amuigh d'fhoirgneamh / déanamhas laistigh de ACA ag teacht slán leis an dea-chleachtas caomhnaithe agus úsáidfear ábhair inbhuanaithe agus iomchuí iontu freisin.

(l) A chinntiú go bhfuil aon fhorbraíocht, modhnuithe, athruithe nó síntí a théann i bhfeidhm go hábhartha ar charachtar struchtúir atá faoi chosaint, nó ar struchtúr atá taobh le struchtúr faoi chosaint, nó ar struchtúr laistigh de Limistéar Caomhantais Ailtireachta (ACA) nó in aice leis lonnaithe agus deartha go cuí agus nach ndéanann sé dochar do charachtar nó do shuíomh an déanmhais faoi chosaint ná don ACA.

#### **AH 5 Cothabháil agus Athúsáid an Stoic Foirgníochta atá ann cheana féin**

Cothabháil agus athúsáid iomchuí an stoic foirgneamh atá ann cheana agus a bhfuil fiúntas ailtireachta ag gabháil leo a chur chun cinn mar rogha níos inbhuanaithe in ionad iad a leagadh agus a athógáil.

#### **AH 6 An Ailtireacht Dhúchasach**

Aitheantas a thabhairt don tábhacht a bhaineann leis an méid a gcuireann an ailtireacht dhúchasach le carachtar na háite agus cosaint, coinneáil, athbheochan agus athúsáid iomchuí na hoidhreachta tógtha dúchasaí a chinntiú lena n-áirítear struchtúir a chuireann le carachtar tírdhreacha agus bailedhreacha, agus, chomh maith leis sin iarracht a dhéanamh gan déanmhais dá leithéid a leagadh.

#### **AH 7 Logainmneacha Áitiúla**

Logainmneacha áitiúla a chosaint mar chuid thábhachtach d'oidhreacht chultúrtha agus carachtar uathúil an cheantair. Tacú le húsáid ainmneacha oiriúnacha le haghaidh forbraíochtaí nua a léiríonn carachtar agus oidhreacht an cheantair agus a chuireann leis na gnéithe uathúla a ghabhann leis an áit ar leith.

#### **AH 8 An Éifeachtacht Fuinnimh agus Struchtúir Tógtha i Slí Thraidisiúnta**

A chinntiú go bhfuil na bearta chun éifeachtúlacht fuinnimh struchtúir faoi chosaint agus struchtúir atá tógtha sa tsean-stíl araon a uasghrádú íogair do mhodhanna tógála traidisiúnta, go nglactar leis an dea-chleachtas agus le hábhair agus modhanna iomchuí nach mbeidh drochthionchar acu ar ábhar, ar fheidhmiú nó ar charachtar an fhoirgnimh.

#### **AH 9 An Measúnú Áitiúil Tírdhreacha agus Áite**

Tacú le tograí ó phobail áitiúla lena n-áirítear Coistí na mBailte Slachtmhara, Cumainn Tráchtála agus grúpaí cónaitheoirí chun anailís a dhéanamh ar charachtar a n-áite agus chun athghiniúint na háite a chur chun cinn, ar mhaithe le muintir na háite chomh maith le daoine a thugann cuairt ar an gceantar.

#### **AH 10 Tírdhreacha Sain-Deartha**

Na tírdhreacha deartha stairiúla atá fós ina seasamh sa Chontae a chosaint agus caomhnú charachtar croilárnach na dtírdhreacha sin a chur chun cinn, idir tírdhreacha tógtha agus nádúrtha

araon. Cuir cosaint an tírdhreacha deartha san áireamh agus í a chuimsiú i Limistéar Caomhantais Ailtireachta.

Beidh breithmheas ar na gnéithe rannpháirteacha agus measúnú iarmharta ag gabháil le tograí forbraíochta i dtírdhreach deartha.

**AH 11 An Chaomhnóireacht**

Cur chuige idirdhisciplíneach a chur chun cinn chun an dea-chleachtas i leith chaomhnú struchtúir faoi chosaint, séadchomharthaí taifeadta agus gnéithe den oidhreacht thógtha.

**AH 12 An Chomhfhorbairt Áite i mBailte agus i Sráidbhailte**

An luach a ghabhann leis an áit ar leith a chur chun cinn i gcomhar le muintir na háite ina mbailte féin, ina sráidbhailte féin agus ina gceantair áitiúla féin.

**AH 13 Scileanna Foirgníochta Dúchasacha**

Tacú agus cur chun cinn scileanna tógála traidisiúnta, oiliúint agus feacht ar úsáid ábhair agus scileanna oiriúnacha laistigh den Údarás Áitiúil, grúpaí pobail, úinéirí agus áititheoirí struchtúir a tógadh go traidisiúnta.

**AH 14 An Dearadh agus an Tírdhreachú i bhFoirgnimh Nua**

Foirgnimh nua a spreagadh a chothaíonn cur chuige nuálach i leith dearadh agus a thugann aitheantas d'éagsúlacht réitigh oiriúnacha dearaidh in áiteanna oiriúnacha agus luach breise eacnamaíochta, taitneamhachta agus comhshaoil dea-dhearaidh á chur chun cinn.

## 12.6 An Oidhreacht Seandálaíochta

Cuimsíonn oidhreacht seandálaíochta Chontae na Gaillimhe struchtúir, foirngnimh thógtha, grúpaí foirgneamh, láithreáin fhorbartha, láithreáin, pluaiséanna, gnéithe nó earraí iniompartha agus gach séadchomhartha taifeadta chomh maith lena gcomhthéacsanna, agus rudaí so-ghluaiste, suite ar thalamh agus faoi uisce nó atá suite sna criosanna idir taoide.

Soláthraíonn iarsmaí seandálaíochta faisnéis luachmhar faoin aimsir atá imithe thart agus faoi na daoine a bhí ina gcónaí san áit seo timpeall orainn. Leis an oidhreacht seandálaíochta seo atá saibhir agus luachmhar, tá acmhainn curtha ar fáil atá luachmhar ó thaobh cultúrtha, oideachais agus turasóireachta de, chomh maith le mórtas áite tábhachtach. Tá carachtar agus rannchuidiú uathúil ag gach láithreán agus séadchomhartha le tírdhreach an Chontae agus cuireann sé brí lenár dtuiscint ar an gcomhshaoil. Tá sé ríthábhachtach na hiarsmaí seandálaíochta a bhainistiú go hiomchuí chun a chinntiú go mairfidh na gnéithe luachmhara seo.

Le himeacht aimsire tá roinnt suíomhanna imithe, maireann cuid eile faoi dhromchla reatha na talún gan rian ar bith a fheiceáil nó athmhúnlú laistigh d'fhoirgnimh níos nua-aimseartha nó seasann siad mar shéadchomharthaí iontu féin.

Tá freagrachtaí ar leith ar an Aire Tithíochta, Rialtais Áitiúil agus Oidhreachta as ár n-oidhreacht seandálaíochta a aithint agus a chosaint tríd Seirbhís na Séadchomharthaí Náisiúnta. Comhlíonann an tSeirbhís Séadchomharthaí Náisiúnta na dualgais seo maidir le láithreáin agus séadchomharthaí agus tá a cuid beartas leagtha amach in *“Frameworks and Principles for the Protection of the Archaeological Heritage (1999)”* agus i gcáipéisí bheartais eile.

### 12.6.1 Cosaint do Shéadchomharthaí

Is féidir Séadchomhartha a chosaint ar aon cheann de na cúig bhealach ag seo a leanas:

- a) Tá sé sa Taifead ar Shéadchomharthaí agus Láithreáin (RMP).
- b) Tá sé cláraithe i gClár na Séadchomharthaí Stairiúla (RHM).
- c) Is séadchomhartha Náisiúnta é atá faoi réir ordú caomhnaithe (nó ordú caomhnaithe sealadach).
- d) Is séadchomhartha Náisiúnta é atá faoi úinéireacht nó faoi chaomhnóireacht an Aire Cultúir, Oidhreachta agus Gaeltachta nó Údaráis Áitiúil.
- e) I roinnt cásanna, féadfar struchtúir seandálaíochta a mheas mar chuid den oidhreacht ailtireachta agus, dá bhrí sin, d'fhéadfadh siad a bheith le feiceáil sa Taifead ar Shéadchomharthaí agus Láithreáin (RMP) agus i Taifead ar Dhéanamhais Chosanta (RPS) araon. Tá na struchtúir seo cosanta, dá réir, le hAchtanna na Shéadchomharthaí Náisiúnta agus leis an Acht Pleanála agus Forbartha, 2000 (arna leasú), araon.

Teastaíonn toiliú i scríbhinn roimh ré ón Aire Tithíochta, Rialtais Áitiúil agus Oidhreachta le haghaidh aon oibreacha ag aon séadchomhartha seandálaíochta agus criosanna a bhfuil acmhainneacht seandálaíochta ag gabháil leo, nó in aice le ceachtar dóibh. Soláthraíonn an tseandálaíocht agus an tírdhreach stairiúil cineál ar leith den mhórtas áite a théann chun leasa an chaighdeáin bheatha sa chontae, agus le geilleagar an chontae chomh maith. Déanfaidh an Chomhairle láithreáin seandálaíochta, séadchomharthaí seandálaíochta agus na deántáin agus suíomhanna a ghabhann leo atá liostaithe sa Taifead ar Shéadchomharthaí agus Láithreáin (RMP) a chosaint, agus aon iarsmaí seandálaíochta nua-aimsithe, agus trí thírdhreacha stairiúla atá íogair ó thaobh seandálaíochta a aithint, áiritheofar go gothófar an oidhreacht shaibhir seo sa todhchaí.

### 12.6.2 Taifead ar Shéadchomharthaí agus Láithreáin

Tá gach uile shéadchomhartha seandálaíochta arb eol dúinn go bhfuil siad ann áirithe sa taifead reachtúil an Taifead ar Shéadchomharthaí agus Láithreáin. Bunaíodh an Taifead ar Shéadchomharthaí agus Láithreáin (RMP) faoi Alt 12 d'Acht na Séadchomharthaí Náisiúnta (Leasú), 1994 agus tugtar Séadchomharthaí Taifeadta ar struchtúir, gnéithe, déantáin nó láithreáin atá liostaithe san RMP. Ní mór d'aon duine a bhfuil sé beartaithe aige oibreacha a dhéanamh ag séadchomhartha taifeadta nó i dtaca le séadchomhartha taifeadta fógra dhá mhí a thabhairt don Aire. Tá léarscáileanna agus lámhleabhair RMP ar fáil le haghaidh comhairliúcháin (féach [www.archaeology.ie](http://www.archaeology.ie)) nó i leabharlann an Chontae nó in oifig Pleanála Chomhairle Contae na Gaillimhe.

### 12.6.3 Séadchomharthaí Náisiúnta

Faoi Alt 14 d'Acht na Séadchomharthaí Náisiúnta (Leasú) 2004 is séadchomhartha faoi úinéireacht nó faoi chaomhnóireacht an Stáit agus nó Údarás Áitiúil nó séadchomharthaí atá faoi réir Ordú Caomhnaithe nó Ordú Caomhnaithe Sealadach. Teastaíonn toiliú i scríbhinn roimh ré ón Aire Tithíochta, Rialtais Áitiúil agus Oidhreachta le haghaidh aon oibreacha ag aon séadchomhartha seandálaíochta agus criosanna a bhfuil acmhainneacht seandálaíochta ag gabháil leo, nó in aice le ceachtar dóibh. Is féidir teacht ar liostaí de na séadchomharthaí náisiúnta atá faoi úinéireacht nó faoi chaomhnóireacht an Aire (de réir contae) agus liostú na nOrduithe Caomhnaithe ag ([www.archaeology.ie](http://www.archaeology.ie)).

### 12.6.4 An tSeandálaíocht Fo-Uisce

Tá go leor gnéithe agus fionnachtana suite in uiscí chósta Chontae na Gaillimhe, ina inbhir taoide agus aibhneacha a bhaineann lena oidhreacht mhuirí/abhann leithéidí longbhristeacha, céanna, ballaí céanna, áibh, clocha cora agus míreanna seandálaíochta gaolmhara agus gnéithe dála tírdhreacha

báite, cuanta, lamairní, gaistí éisc, greillí ceilpe, suíomhanna droichid, crannóga agus muilte taoide. In Alt 3 d'Acht na Séadchomharthaí Náisiúnta (Leasú) 1987, tá forálacha sonracha déanta maidir le longbhriseacha agus earraí seandálaíochta faoi uisce a chosaint. Is féidir teacht ar Thuilleadh Eolais ag ([www.archaeology.ie](http://www.archaeology.ie)).

#### **12.6.5 Lónra Bhailte Stairiúla/Bhailte Múrtha na hÉireann (IWTN)**

Tá roinnt lonnaíochtaí tábhachtacha aitheanta i nGaillimh i Suirbhé Seandálaíochta Uirbeach Chontae na Gaillimhe, agus ina measc siúd tá na bailte Bhaile Átha an Rí, Baile Locha Riach, Port Omna agus Tuaim, chomh maith leis na lonnaíochtaí stairiúla Ard Raithin, Baile Chláir, Dún Mór, Dún an Uchta, Cill Cholgáin agus Míleac. I gcás gach ceann de na bailte agus lonnaíochtaí atá liostaithe thuas tá Crios Acmhainneachta Seandálaíochta mapáilte agus léirithe sa léarscáil sin tá an limistéar is dóichí ina bhfuil iarsmaí seandálaíochta le fáil ann, ar dhromchla an talaimh agus thíos faoi araon.

Is bailte daingne iad bailte Bhaile Átha an Rí agus Baile Locha Riach agus tá siad áirithe mar dhá bhailte de chuid Lónra Baile Múrtha na hÉireann (IWTN). Féachann Lónra Bailte Múrtha na hÉireann (IWTN) lena chinntiú go ndéantar oidhreacht chultúrtha agus seandálaíochta uathúil na hÉireann maidir lena bailte agus a cathracha daingne a chosaint agus a bhainistiú ar bhealach inbhuaine. Léiríonn an *'Beartas Náisiúnta ar Chosaintí Baile (RFRA 2008)'* an tiomantas atá ann chun cosaintí uirbeacha stairiúla in Éirinn a chosaint, a chaomhnú agus a chaomhnú.

#### **12.6.6 Criosanna den Acmhainneacht Seandálaíochta**

Tá sé dóchúil go maith nach ionann na hiarsmaí fisiciúla den tséadchomhartha seandálaíochta atá le brath an séadchomhartha iomlán sin, a bhfuil seans maith ann go bhfuil cuid mhaith de fós faoin talamh gan aon fhianaise ar an dromchla go bhfuil sé ann. Sin atá i gceist le Crios den Acmhainneacht Seandálaíochta (ZAP). Féadfar nithe éagsúla a bheith i gceist leis ó thaobh an chineál de shéadchomhartha atá ann, mar shampla Láithreáin Eaglasta Luath, liosanna, caisleáin meánaoiseacha agus coimpléisc séipéil, gan ach cúpla cineálacha a lua. Sa bhunachar sonraí an SMR ([www.archaeology.ie](http://www.archaeology.ie)) déantar Criosanna Fógartha a shainnithint chun cabhrú le húdarais agus gníomhaireachtaí eile.

#### **12.6.7 Seandálaíocht ón Ré Mheánaoiseach**

Fuarthas réidh le go leor de struchtúir mheánaoiseacha na hÉireann, idir thuaithe agus uirbeacha araon, san 18ú/19ú haois agus cuireadh foirgnimh suas ina n-ionad ar ionann iad agus an chuid is mó don stoc foirgneamh oidhreachta sa lá atá inniu ann. Tá acmhainneacht bhreise ann go bhfuil míreanna den tseandálaíocht sna seanfhoirgnimh seo, toisc go ndearnadh cuid acu a athógáil trí gnéithe agus codanna d'fhoirgnimh a bhí ann cheanna féin a fhágáil ina seasamh. Sula ndéantar na foirgnimh seo a fhorbairt ba chóir measúnú a dhéanamh chun luach oidhreachta an déanmhais a mheas.

#### **12.6.8 Seandálaíocht ó Ré na Tionsclaíochta agus ón Ré Iar-mheánaoiseach**

Áirítear ar ghnéithe tábhachtacha eile dár n-oidhreacht seandálaíochta na hiarsmaí níos déanaí de struchtúir agus gnéithe a bhaineann leis an tionscail, leis an talmhaíocht agus le gníomhaíochtaí talmhaíochta, cultúrtha, míleata, chomh maith le dugáil agus cuanta agus gníomhaíochtaí reiligiúnacha agus sóisialta araon. I measc na n-earraí tionsclaíochta agus iar-mheánaoise seo den oidhreacht thógtha tá séipéil phionóis, tiníleacha, cosáin Aifrinn, clocha cora, muilte, droichid, gnéithe iarnróid agus reiligí ó aimsir an ghorta. Is féidir leo siúd a chur go mór leis an tírdhreach stairiúil áitiúil agus tá an fhéidearthacht acu cur leis an tuiscint atá againn ar an aimsir atá imithe thart. Cé gur

Séadchomharthaí Seandálaíochta agus Struchtúir faoi Chosaint iad cuid acu seo, níl aon chosaint den sórt sin ag a bhformhór agus is míreanna an-leochaileach dár n-oidhreacht iad mar gheall air sin.

### **12.6.9 Láithreacha Catha agus Léigir**

Tá tábhacht ar leith ag láithreacha catha i stair na tíre seo agus i bhforbairt an náisiúin. Cuireann siad leis an timpeallacht stairiúil áitiúil agus is féidir an-chuid léirmhíniú a dhéanamh orthu agus, chomh maith leis sin, tá an fhéidearthacht ann iad a fhorbairt mar acmhainní eacnamaíocha. Is féidir leis an gCrios den Acmhainneacht Seandálaíochta a ghabhann le láithreán catha agus léigir a bheith fairsing go leor agus féadfar go n-áireofaí leis gnéithe gaolmhara dála suíomhanna campa, daingne créafóige, oibreacha léigir agus oll-adhlacthaí. Tá láithreacha catha suntasacha lonnaithe i gContae na Gaillimhe, mar shampla láthair Chath Eachroma agus láthair Chath Chnoc Tua. Dá bhrí sin, agus aon mholtaí forbartha á meas, ba cheart machnamh a dhéanamh ar chaomhnú agus ar chosaint na láithreacha catha suntasacha atá suite i gContae na Gaillimhe.

### **12.6.10 Reiligí**

Is cuid thábhachtach den oidhreacht áitiúil iad reiligí agus is minic a bhíonn iarsmaí nó suíomhanna de struchtúir níos luaithe iontu agus tá éagsúlacht mhór oidhreachta nádúrtha agus bithéagsúlachta iontu freisin. Tugtar cosaint do reiligí, atá liostaithe i dTaifead na Séadchomharthaí agus Láithreán, faoi Alt 12 d'Acht na Séadchomharthaí Náisiúnta (Leasú), 1994. Is gá dul i gcomhairle le Seirbhís na Séadchomharthaí Náisiúnta faoin Roinn Tithíochta, Rialtais Áitiúil agus Oidhreachta sula ndéanfar aon oibreacha beartaithe in aice le reiligí stairiúla. Tá ról tábhachtach ag Comhairle Chontae na Gaillimhe chun gach reilig stairiúil i gContae na Gaillimhe a chosaint agus a gcothabháil agus a gcúram a spreagadh de réir na bprionsabal caomhnaithe iomchuí.

### **12.6.11 An tSeandálaíocht agus an Fhorbairt**

Éilíonn an Chomhairle go gcuirfí aon fhorbraíocht atá beartaithe a d'fhéadfadh impleachtaí seandálaíochta a bheith aici d'oidhreacht seandálaíochta (mar gheall ar shuíomh, méid nó nádúr) faoi réir Measúnú Seandálaíochta. Cuimsítear leis sin ceantair atá gar do shéadchomharthaí seandálaíochta, fairsing mar limistéar (leath heicteár nó níos mó) nó atá go mór ar fad (1km nó níos mó ar fad), chomh maith le forbraíochtaí a éilíonn Ráiteas Tionchair Timpeallachta.

Sa chás go bhfaightear ábhair seandálaíochta cuirfear bearta maolaithe iomchuí i bhfeidhm. Ba cheart a mheas gurb é an caomhnú in situ an rogha is fearr, go hiondúil, agus ní féidir brath ach amháin ar chúiseanna láidre chun dul leis an gcaomhnú trí thaifead.

Déanfar an fhorbraíocht nach gcuireann isteach ar iarsmaí seandálaíochta fo-dhromchla a spreagadh. Is é an bealach is éifeachtaí chun é sin a dhéanamh ná trí athchóiriú a dhéanamh ar fhoirgnimh atá ann cheana féin, i gcásanna inar féidir an chuid is mó de na struchtúir atá ann a choinneáil gan gá le bunsraitheanna nua a leagan síos.

Is féidir le cineálacha éagsúla forbraíochta tionchair amhairc nó fisiciúla a bheith acu ar an suíomh ina bhfuil séadchomhartha seandálaíochta lonnaithe. Déileálfar go fabhrach le tograí a chaomhnaíonn na gnéithe sin den suíomh a chuireann go dearfach le tábhacht na sócmhainne oidhreachta nó a dhéanann í a nochtadh ar bhealach níos fearr.

Féadfar láithreáin seandálaíochta nach raibh nochtadh go dtí seo a nochtadh le linn oibreacha tógála lena n-áirítear scéimeanna draenála nó oibreacha tógála bóithre. Ní mór iarsmaí seandálaíochta, a bhféadfadh an fhorbraíocht dochar a dhéanamh dóibh, a imscrúdú agus a thaifeadadh. Tá sé tábhachtach go ndéanfar aon iarratas forbartha nó pleanála a bhféadfadh tionchar a bheith aige ar

láithreán, séadchomhartha nó déanamhas seandálaíochta a tharchur chuig na Comhlachtaí Forordaithe ábhartha.

#### 12.6.12 An Fheasacht atá ar an tSeandálaíocht a Mhéadú

Tá ról tábhachtach ag Comhairle Chontae na Gaillimhe chun tionscnaimh a chur chun cinn atá dírithe ar an fheasacht a mhúscailt ar oidhreacht seandálaíochta. I bhfianaise an réimse leathan oidhreachta seandálaíochta atá sa Chontae, tá acmhainneacht mhór ann maidir le léirmhíniú a bheith déanta ar an oidhreacht sin, chomh maith le soláthar áiseanna caitheamh aimsire agus cuidiú suntasach leis an ngeilleagar áitiúil tríd an turasóireacht.

### Oidhreacht Sheandálaíoch Aidhmeanna an Pholasaithe

#### **ARC 1 Comhthéacs Seandálaíoch**

Tacú le caomhnú, caomhantas agus bainistíocht chuí agus é a chur chun cinn, agus feabhas ar shuíomhanna agus treoirmharcanna an Chontae, in éineacht le socruithe na ngluaiseachtaí sin, le haird ar fhorálacha reachtacha, reachtúla agus polasaithe ábhartha do chaomhantas na hoidhreachta seandálaíoch.

#### **ARC 2 Suíomhanna Seandálaíoch**

Iarracht a dhéanamh chun feasacht agus rochtain a spreagadh agus a chur chun cinn ar oidhreacht sheandálaíoch an Chontae do chách, trí fhoráil faisnéise d'úinéirí talún agus don phobal ginearálta, i gcomhoibríocht le comhpháirtithe reachtúla agus eile.

#### **ARC 3 Tírdhreacha Seandálaíoch**

Éascú, nuair is féidir, aitheantas ar thírdhreacha seandálaíoch tábhachtacha sa Chontae.

#### **ARC 4 Suíomhanna Seandálaíoch a Chosaint**

Suíomhanna agus treoirmharcanna seandálaíoch agus concláistí físiúla a chosaint, mar aon le oibiachtaí sheandálaíocha agus suíomhanna seandálaíocha faoin uisce liostaithe sa Taifead Treoirmharcanna agus Áiteanna, in úinéireacht/coimirce an Stáit, nó atá faoi réir Orduithe Caomhnaithe nó cláraithe sa Taifead Treoirmharcanna Stairiúla, nó a bhí faighte amach le déanaí agus tírdhreacha seandálaíocha tábhachtacha a chosaint.

#### **ARC 5 Bainistíocht Fhorbartha**

Beidh ar gach aighneachtaí pleanála i gcomhair forbairtí nua, athfhorbartha, aon oibreacha talún, athchóiriú, agus athdheisiú srl in aice láimhe le Treoirmharcanna Taifeadta nó laistigh bailte stairiúla Chontae na Gaillimhe cuntas a ghlacadh ar oidhreacht sheandálaíoch an cheantair agus an gá i gcomhair maolaithe.

#### **ARC 6 Reiligí**

Cosaint a thabhairt do reiligí, aitheanta sa Taifead Treoirmharcanna agus Suíomhanna, i gcomhoibríocht le Seirbhís Náisiúnta Treoirmharcanna leis an Roinn Tithíochta, Rialtais Áitiúil agus Oidhreachta. Spreagadh don phobal áitiúil bainistíocht a thabhairt do reiligí i gcomhréir le dea-phrionsabail caomhnaithe agus oidhreachta.

#### **ARC 7 Suíomhanna Catha**

Suíomh Chatha Eachroma agus suíomhanna catha eile agus a gcuid lonnaíochta a chosaint.

**ARC 8 Suíomhanna Seandálaíoch faoin Uisce**

Luach seandálaíoch le suíomhanna seandálaíoch faoin uisce a chosaint agus a chaomhnú, lena gcuid gnéithe gaolmhara. I measúnú ar thairiscintí forbartha, glacfaidh an Comhairle cuntas den acmhainneacht i gcomhair seandálaíochta faoi uisce ar aibhneacha, locha, suíomhanna idirthaoideacha agus fothaoidmhear.

**ARC 9 Treoirharcanna Taifeadta**

Cinntiú go ndéanfar dearadh ar aon fhorbairtí in aice láimhe le Treoirharc Taifeadta ar bhealach mothálach agus suite agus nach dtéann sé siar ón treoirharc nó conláiste físiúil.

**ARC 10 Suíomhanna Acmhainne Seandálaíoch**

Limistéir Acmhainne Seandálaíoch a chosaint, lonnaithe laistigh ceantair uirbeacha agus tuaithe araon agus timpeall treoirharcanna seandálaíoch go ginearálta de réir aitheanta sa Taifead ar Treoirharcanna agus Suíomhanna Beidh ar aon fhorbairt laistigh ZAP acmhainn na seandálaíochta fodhromchla a aithint chun maolú cuí a chur ar fáil (amhail caomhnú sa suíomh/limistéir idirghabhála).

**ARC 11 Seandálaíoch Thionsclaíoch agus i ndiaidh na Meánaoise**

Luach seandálaíoch a chosaint agus a chaomhnú le seandálaíocht thionsclaíoch agus i ndiaidh na meánaoise amhail muilinn, tornóga aoil, droichid, céanna, calafoirt, séipéil peannaideacha agus áitribh. Ba chóir do thairiscintí i gcomhair athchóirithe, oibreacha um athfhorbartha/caomhnaithe ar na suíomhanna sin a bheith faoi réir measúnaithe chúramaigh.

**ARC 12 Scéimeanna Seandálaíoch agus Infreastruchtúir**

Díriú ar bhuairtí seandálaíochta le linn breathnóireachta ar scéimeanna seirbhíse molta (lena n-áirítear leictreachas, séarachais, teileachumarsáide, soláthair uisce) agus oibreacha bóthair molta (athailínithe agus bóithre nua araon) lonnaithe in aice láimhe le Treoirharcanna Taifeadta agus Áiteanna agus a dtreoirharcanna seandálaíoch aitheanta.

**12.7 Oidhreacht Chultúrtha**

Tá oidhreacht chultúrtha éagsúil saibhir ag Contae na Gaillimhe, arbh é sin sócmhainn sóisialta eacnamaíoch don Chontae. Imríonn an cultúr ról an-tábhachtach chun dearadh an chontae a shonrú agus braistint fhéiniúlachta agus leanúnachais a thabhairt dá shaoránaithe. Áirítear le oidhreacht chultúrtha cultúr inbhraite amhail foirgnimh, treoirharcanna, leabhair, píosaí ealaíne agus déantáin amhail béaloideas, traidisiúin, teanga, agus eolas.

Ní hamháin go gcuidíonn ealaíona agus áiseanna chultúrtha le cáilíocht ealaíonta, sóisialta agus ginearálta na bpobal, ach cuidíonn siad ar bhealach suntasach le eacnamaíocht an Chontae ag mealladh cuairteoirí, infheistíochta agus cruthaíocht phoist. Tugann go leor daoine cuairt ar bhailte, treoirharcanna, suíomhanna seandálaíochta agus stairiúla gach bliain chun sult a bhaint as an eispéireas chultúrtha seo. Tá cultúr ildisciplíneach go nádúrtha, mar shampla ag nascadh polasaithe ar fhás eacnamaíoch agus athnuachan leo sin ar oidhreacht an timpeallachta agus foráil infreastruchtúir. Is aidhm leis an bPlean seo forbairt na sócmhainní chultúrtha sin a spreagadh, feacht a ardú ar ár n-oidhreacht agus féiniúlacht chultúrtha agus tionscal turasóireachta a chur chun cinn.

Aithníonn Comhairle Chontae na Gaillimhe an tábhacht a ghabhann lenár mbéaloideas agus oidhreacht chultúrtha béil le muintir Chontae na Gaillimhe agus na glúine le teacht. Beidh sé mar aidhm ag an gComhairle oibriú le grúpaí chun béaloideas agus oidhreacht chultúrtha a bhailiú, a thaifead, a chaomhnú agus a chur chun cinn sa Chontae. Tugann leabharlanna an Chontae agus



Brainse lonnaithe ar fud an Chontae ról láidir i bhfreastal ar phobail do gach aoisghrúpa le rannpháirtíocht ghníomhach i bhféilire bliantúil ócáidí. Soláthraíonn na brainsí sin réimse leathan seirbhísí atá ina acmhainn luachmhar i dtéarmaí cultúir, oidhreachta agus oideachais. Coinníonn seirbhís Cartlainne Chomhairle Contae na Gaillimhe cartlanna Chomhairle le údaráis áitiúla Chontae na Gaillimhe agus cuireann sé cartlanna ar fáil atá ina sócmhainní cultúrtha agus oidhreachta luachmhar.

Is féidir le infheistíocht i gcultúr agus oidhrecht ról an-tábhachtach a imirt chun conláistí agus tarraingt agus infhaighteacht limistéir difriúla a fheabhsú, limistéir uirbeacha le bailte beaga agus ceantair tuaithe san áireamh. Aithníonn pleananna infheistíochta i gcultúr agus oidhrecht go bhfuil infreastruchtúr ardchaighdeán criticiúil i gcomhair earála oidhreachta agus cultúir bríomhar agus go gcuireann sé infheistíocht inár n-oidhrecht chultúrtha taca faoi chohtháthú sóisialta agus tacaíonn sé le fás eacnamaíoch inbhuanaithe láidir.

Is aidhm le tosaíochtaí réigiúnacha feabhas a chur ar ionaid ealaíne agus cultúir ar fud an chontae, acmhainn turasoireacht a fhorbairt dár n-infreastruchtúr cultúir agus oidhreachta agus feabhas a chur ar infreastruchtúr sosa allamuigh agus oidhrecht nádúrtha na hÉireann. Aithníonn an Comhairle freisin an tábhacht a ghabhann le infreastruchtúr chultúrtha sa chontae agus go dtabharfaidh athchóiriú ar Ionaid Pobail cúnamh luachmhar do mhuintir na Gaillimhe. Aithníonn an Comhairle freisin an cuidiú ón Ionad Amharclainne agus Ealaíne agus tacóidh sé leis sin, nuair is cuí. Aithníonn an Comhairle an brí a bhaineann le *Scéim Chéatadáin don Ealaíon* a úsáid mar bhealach chun idirghabhálacha cruthaíoch ciallmhara a chruthú laistigh bailte agus pobail.

#### **12.7.1 Suíomhanna agus Tionscnaíochtaí Stairiúla**

Tá go leor áiteanna sa chontae a spreagann go leor suime sa phobal mar áiteanna suime stairiúil, go háirithe suíomhanna gaolta le láithreacha chatha amhail suíomh Catha Eachroma. Is suíomhanna suime poiblí iad suíomhanna a bhfuil brí sóisialta nó sa bhéaloideas leo, amhail faiche aonaigh inar eagraíodh Aonach Bhéal Átha na Sluaighe, agus is cuspóir le Comhairle Chontae na Gaillimhe tábhacht na suíomhanna sin a aithint agus a dhícheall a dhéanamh chun iad a chosaint agus a chaomhnú mar áiteanna suime stairiúil.

Bhí eachtraí an deich mbliana idir 1013 agus 1023 lán brí agus móimintim. Is é sin Deich mBliain Chomóradh an Chéid a d'imir tionchar ar chaidrimh ar feadh glúine agus ar tréimhse é ina raibh neamhspleáchas na hÉireann agus bunaíocht ár Stáit bainte amach. Bhí an deich mbliana sin an-tábhachtach i stair comhaimseartha na hÉireann agus is fiú é clár ceiliúrtha cuimsithigh a aithníonn an brí atá leis, a thugann cuntas de na éachtaí bainte amach ag an nglúin sin agus a fheabhsaíonn tuiscint inniu as na eachtraí a d'imir tionchar mór ar ár sochaí.

#### **12.7.2 Logainmneacha**

Is bunchuspóir le logainm ná féiniúlacht a thabhairt do shuíomh agus cuidiú le cumarsáid. Is cuid lárnach d'oidhrecht na hÉireann iad na logainmneacha. Is foinse luachmhar eolais iad ar an am atá thart, ag tabhairt brí don tírdhreach agus ag sonrú an chaidrimh idir pobail agus a gcuid timpeallachta fisiciúil. Is féidir leas a bhaint as cuid mhaith den bhéaloideas, ginealas, reiligiún, saol laethúil agus obair na ndaoine a chónaíonn agus a idirghníomhaíonn lena dtírdhreach trí staidéar ar logainmneacha.

#### **12.7.3 An Ghaeltacht agus Oidhrecht Chultúrtha**

Aithníonn Comhairle Chontae na Gaillimhe an tábhacht a bhaineann lenár n-oidhrecht chultúrtha do mhuintir an Chontae agus d'oidhrecht chultúrtha Chontae na Gaillimhe. Bíonn codanna de Chontae

na Gaillimhe istigh sa Ghaeltacht, go háirithe sa limistéar ó Bhearna go dtí Carna agus na Oileáin Árann san áireamh. Teastaíonn cóireáil speisialta ó na réimsí sin chun a n-oidhreacht theangeolaíoch agus chultúrtha a chosaint gan bhac a chur ar fhorbairt agus le freagra oiriúnach do dheiseanna agus dúshlán. AN dúshlán ná na réimsí sin a chur chun cinn mar bhéim don fhorbairt, ag cinntiú freisin go dtacaíonn nó cuireann an fhorbairt, a tharlaíonn, le oidhreacht theangeolaíoch nó chultúrtha. Oibreoidh Comhairle Chontae na Gaillimhe i gcomhpháirtíocht le grúpaí a oibríonn chun an Ghaeilge a chur chun cinn.

#### **12.7.4 Oidhreacht Chultúrtha Doláimhsithe**

I mí na Nollag 2015 dhaingnigh Éire Coinbhinsiún UNESCO 2003 chun Oidhreacht Chultúrtha Doláimhsithe a Chosaint. Tagraíonn oidhreacht chultúrtha leis na cleachtaí, ionadaíochtaí, léiriú, eolas, scileanna chomh maith le uirlisí, oibiachtaí, déantáin agus spáis cultúrtha a aithníonn pobail, grúpaí agus, i gcásanna áirithe, daoine aonair mar chuid dá n-oidhreacht chultúrtha. Bíonn an oidhreacht chultúrtha doláimhsithe seo, tarchurtha ó ghlúin go glúin, athchruthaithe go leanúnach ag pobail agus grúpaí mar fhreagra ar a dtimpeallacht, a n-idirghníomhú leis an nádúr agus lena stair, agus soláthraíonn sé braistint fhéiniúlachta agus leanúnachais dóibh, ag spreagadh measa as éagsúlacht chultúrtha agus cruthaíocht dhaonna.

#### **12.7.5 Cartlanna an Chontae agus Leabharlanna Brainse**

Bunaíodh seirbhís leabharlainne poiblí na Gaillimhe in 1924 agus faigheann sé maoiniú ó Chomhairlí Cathrach agus Contae na Gaillimhe. Tá 29 leabharlann ag Gaillimh, lena n-áirítear brainsí ar cheithre oileán agus Leabharlann Soghluaiste a fhreastalaíonn ar phobail tuaithe agus léitheoirí gafa sa teach, chun rochtain ar an leabharlann a thabhairt dóibh. Oibríonn Teach an Oileáin, Cearnóg an Ardeaglais, Gaillimh mar Cheanncheathrú do Sheirbhís Leabharlainne Poiblí na Gaillimhe.

Soláthraíonn leabharlanna Poiblí na Gaillimhe seirbhís mhóréilimh do chách, a cheadaíonn rochtain rochtain thar na bearta ar eolas an domhain. Is tosaíocht le Leabharlanna na Gaillimhe an leabharlann áitiúil a chur ar fáil mar Mhol Pobail/Cultúrtha i ngach baile agus sráidbhaile sa chontae. Soláthraíonn leabharlanna Poiblí cur i láthair ar go leor ábhair, taispeántais agus Éire na Sláinte a sholáthar ar fud an náisiúin ag clár do Leabharlainne, a aithníonn leabharlanna mar acmhainn luachmhar faisnéise sláinte pobail.

Is aidhm le seirbhís Chartlainne Chomhairle Contae na Gaillimhe cartlanna Chomhairle Contae na Gaillimhe a choinneáil d'údaráis áitiúla agus chun cartlanna a bhailiú agus a chur ar fáil a bhfuil tábhacht áitiúil ag baint leo. Dá bharr sin, déanfaidh Comhairle Chontae na Gaillimhe socrúcháin ar mhaithe le cúraim agus bainistíocht chuí ar a gcartlanna. Dá bhrí sin, is mandáid le Seirbhís Chartlainne Chomhairle Contae na Gaillimhe cartlanna an údaráis áitiúla a fháil, a chaomhnú, a bhainistiú agus a chur ar fáil. Chomh maith leis, nuair a cheadaíonn acmhainní, déanfaidh sé oidhreacht cháipéisithe an chontae a bhailiú, a choinneáil, a bhainistiú agus a chur ar fáil leis an gcontae agus a mhuintir, ó rud é gur sócmhainn chultúrtha agus oidhreachta luachmhar iad an bailiúchán agus na taifid sin.

### **Oidhreacht Chultúrtha Aidhmeanna an Pholasaithe**

#### **CUH 1 Oidhreacht Chultúrtha**

Sócmhainní oidhreachta chultúrtha a chosaint agus a chur chun cinn, mar aon leis na sócmhainní oidhreachta chultúrtha doláimhsithe chontae na Gaillimhe mar shócmhainní tábhachtacha sóisialta agus eacnamaíocha.

**CUH 2 Suíomhanna Speisialta Suime Stairiúil**

Suíomhanna speisialta a chosaint agus a chur chun cinn nuair is féidir a bhfuil suim stairiúil leo.

**CUH 3 Logainmneacha/Ainm a chur le Forbairtí Nua**

Logainmneacha, oidhreacht áitiúil agus an Ghaeilge a chur chun cinn agus a chaomhnú, ag cinntiú go n-úsáidtear logainmneacha nó ainmneacha cultúrtha nó geografacha áitiúla a léiríonn stair agus tírdhreach a lonnaíochtaí in ainmniú forbairtí cónaitheacha nua agus eile. Beidh gach ainm as Gaeilge amháin. Ba chóir ainmniú agus uimhriú scéimeanna lena n-áirítear comharthaíocht ghaolmhar seolta chuig an Údarás Pleanála roimh thús forbartha nua.

**CUH 4 An Ghaeltacht agus Oidhreacht Theangeolaíoch**

(a) Oidhreacht chultúrtha agus teangeolaíoch na Gaeltachta a chosaint agus an Ghaeilge a chur chun cinn mar theanga pobail. Chun forbairt inbhuanaithe na Gaeltachta agus i bpobail Oileánacha a chur chun cinn agus a éascú i gContae na Gaillimhe.

(B) Tacú le eagraíochtaí bainteach le cur chun cinn agus caomhnú leanúnach na Gaeilge agus an chultúir. Bealach dearfach spreagúil a oibriú chun timpeallacht dhátheangach a chruthú agus a choinneáil sa Chontae, agus chun infhaighteacht na ndeiseanna chun úsáid na Gaeilge labhartha agus scríofa a spreagadh.

**CUH 5 Leabharlann agus Cartlanna**

(a) forbairt agus cur i bhfeidhm *Chláir Forbartha Leabharlainne na Gaillimhe 2016-2021 nó an clár i ndiaidh sin* a éascú agus tacú le forbairt agus cur chun cinn an ghréasáin leabharlainne sa chontae.

(b) Tacóidh Comhairle Chontae na Gaillimhe le foráil stóir tógtha don chuspóir a spreagadh, ag cloí le caighdeán cartlainne idirnáisiúnta, ar theach, agus caomhú a chinntiú, don acmhainn oidhreachta tábhachtach sin.

**12.8 Cruthaíocht agus na Ealaíona**

An Comhairle Ealaíne ná an ghníomhaireacht náisiúnta um mhaoiniú, forbairt agus cur chun cinn d'ealaíona in Éirinn. *Straitéis an Chomhairle chun Obair Ealaíne Iontach a chothú, Ceannas ar Fhorbairt na nEalaíon in Éirinn, leis an gComhairle Ealaíon (2016 - 2025)* a bhunaíonn na comhordanáidí lena mbeidh an Comhairle Ealaíon i gceannas ar fhorbairt na n-ealaíon in Éirinn. Oibríonn siad i gcomhpháirtíocht le ealaíontóirí, eagraíochtaí ealaíne, údaráis áitiúla, lucht déanta polasaithe agus eile chun na ealaíona a chur le Irish Life.

Socraíonn *Cultúr 2025 - Polasaí Creata go dtí 2025* an treo do pholasaí an Rialtais agus cuspóirí timpeall an earnáil cultúrtha, lena n-áirítear na ealaíona, an Ghaeilge agus earnálacha cruthaíoch, oidhreachta agus closamhairc agus conas is féidir na cuspóirí sin a bhaint amach. Leagann sé amach creat tiomanta d'acmhainní a mhéadú d'ealaíona agus oidhreacht, ag tacú le cultúr na hÉireann ar stáitse an domhain agus struchtúir mhaoinithe a fheabhsú d'infheistíocht i seirbhísí náisiúnta agus áitiúil.

Is é *Cultúr 2025* an príomh-fheithicil chur i bhfeidhm don *Chlár Éire Chruthaitheach*, arbh é sin tionscnaíocht uile-rialtais le straitéisí folláine ina croílár agus aidhm chun comhtháthú sóisialta agus rochtain a fheabhsú ar ghníomhaíocht chultúrtha agus chruthaitheach i ngach contae trasna na tíre. Soláthraíonn sé i gcomhair timpeallachtaí ardchaighdeáin, dea-bhainistithe tógtha agus nádúrtha araon a chuidíonn le muinín poiblí agus caighdeán saol a mhéadú. Cuireann sé cruthaitheacht i gcroílár an pholasaithe poiblí, le aidhm chun rochtain a fheabhsú do ghníomhaíocht chultúrtha agus chruthaitheach i ngach contae trasna na tíre. Tugann an *Clár Éire Chruthaitheach ó 2017 go dtí 2022*

meicníocht shoiléir chun seachadta na físe seo, ag cinntiú go bhfuil cruthaitheacht i gcoilár polasaithe poiblí agus le cur i bhfeidhm ar ghníomhartha faoi réir cúig chrann taca:

- Crann Taca 1: Acmhainn Chruthaitheach gach Páiste a Chumasú
- Crann Taca 2: Cruthaitheacht a Chumasú i ngach Pobal
- Crann Taca 3: Infheistíocht inár nInfreastruchtúr Chruthaitheach agus Chultúrtha
- Crann Taca 4: Na Tionscail Cruthaitheacha: Éire mar Ionad Sármhaitheasa i dTáirgeadh sna Meáin
- Crann Taca 5: Aontas a thabhairt dár gClú Domhanda

Bíonn rannpháirtíocht agus rochtain lárnach don fhís. Tá ról lárnach ag údaráis áitiúla i seachadadh áitiúil ginearálta an chláir Éire Chruthaitheach iomlán.

Bhí baint ag Contae na Gaillimhe i gcónaí leis na ealaíona agus cultúr, le caighdeán saoil sármhaithe agus tírdhreach nádúrtha a sholáthraíonn an cineál timpeallachta ina féidir le ealaíontóirí agus daoine cruthaitheacha a bheith faoi bhláth. Is rí-thábhachtach tacú le pobail cruthaitheacha agus tá freagracht ann le cinntiú go mbeidh tírdhreach cosanta, an oidhreacht thógtha agus nádúrtha forbartha tuilleadh ar bhealach inbhuanaithe agus go mbeidh cosaint ann do na eilimintí a spreagann cruthaitheacht.

Ghlac Comhairle Chontae na Gaillimhe agus d'fhoilsigh sé *Straitéis Chultúir agus Chruthaitheach 2018 go dtí 2022*, a roinneann fí an chláir Éire Chruthaitheach, go mbeidh deis ag gach duine a chónaíonn in Éirinn a (h)acmhainn iomlán cruthaitheach a bhaint amach. Tugann an straitéis freisin comhtháthú agus cuireann sé comhoibríocht chun cinn idir na straitéisí bunaithe ar an gcultúr aonair; Plean Oidhreachta agus Bithéagsúlachta, Plean Ealaíne agus Plean Leabharlainne, agus tá siad uile gaotha le Plean Forbartha agus Eacnamaíoch Áitiúil, 2016-2021.

Soláthraíonn Straitéis an Chontae creat a chuidíonn i ndul chun cinn cultúrtha chontae na Gaillimhe. Éascaíonn Éire Chruthaitheach leibhéal feabhsaithe comhordaíocht, béim ar cheannasaíocht le polasaithe reatha agus tionscnaíochtaí ar feadh an rialtais náisiúnta agus áitiúil, gníomhaireachtaí an Stáit, an earnáil ealaíne agus cultúrtha, eagraíochtaí Gaeltachta agus na Gaeilge, agus soláthraíonn sé nasc le gnónna príobháideacha agus an earnáil tionscail cruthaitheach.

Tacaíonn sé agus feabhsaíonn sé réimse leathan clár cultúrtha i bhfeidhm cheana tríd an oifig ealaíne, seirbhís leabharlainne agus cartlainne, caomhnú, oidhreacht, forbairt eacnamaíoch agus forálacha Gaeilge sa Chomhairle. Léiríonn cur chuige comhoibríoch na Foirne Cultúir conas a mhéadaíonn treisiú suntasach tionscadail reatha scála agus raon tionscnaíochtaí Éire Chruthaitheach Chontae na Gaillimhe i dtéarmaí buiséid, líon na rannpháirtithe agus tionchar dearfach ar chaighdeán saoil na ndaoine a bhfuil cónaí orthu i gContae na Gaillimhe.

Bíonn cruthaitheacht luacháilte mar shócmhainn ar leith i nGaillimh, le go leor ealaíontóirí, déantóirí, chefs agus códóirí a chuidíonn le clú an chontae mar áit iontach le cónaí agus oibriú ann. Ó ainmniúcháin idirnáisiúnta, amhail Réigiún Eorpach Gastranamaíochta 2018, Caipitil Cultúir na hEorpa 2020 agus tionscail cruthaitheacha ag fás, tá Comhairle Chontae na Gaillimhe tiomanta chun tacú leis an saibhreas talainn ann cheana agus chun cruthaitheoirí an todhchaí a aimsiú agus a spreagadh. Cuidíonn rannpháirtíocht i ngach cineál gníomhaíochta cruthaitheach agus cultúrtha le sláinte agus folláine shaoránaithe an chontae. Trí chur i bhfeidhm ealaíona bunaithe ar phobal, cultúir, teanga, folláine agus clár oidhreachta, is mian le Comhairle Chontae na Gaillimhe a chinntiú gur féidir le gach saoránach d'ainneoin aoise, inscne nó eitneacht páirt a ghlacadh agus eispéireas a fháil ar luach agus tábhacht na cruthaitheacha ina saolta.

Déileálann *Plean Ealaíone Chontae na Gaillimhe 2020-2024* conas tacú le fás agus forbairt leanúnach na n-ealaíon, ní hamháin ag cuimsiú riachtanais agus uailmhianta Chontae na Gaillimhe ach freisin á gcur laistigh comhthéacs ginearálta na straitéise áitiúla, réigiúnaí agus náisiúnta do na Ealaíona.

Aithníonn an plean seo an cuidiú sóisialta, eacnamaíoch agus cultúrtha ar féidir leis na Ealaíona a imirt i gcomhtháthú pobail, fás eacnamaíochtaí áitiúla agus réigiúnacha, a bhuntáiste don turasóireacht, agus an ról is féidir leis na ealaíona a imirt chun áit a dhéanamh níos tarraingtí le cónaí, oibriú ann agus sult a bhaint as. Tacóidh Plean Forbartha an Chontae le cur i bhfeidhm *Phlean Ealaíona Chontae na Gaillimhe 2020 - 2024*

Áirítear le tosaíochtaí *Pholasaí Ealaíne Poiblí Chomhairle Contae na Gaillimhe 2020 - 2024* forbairt ar choimisiúin nua agus cláir ealaíne poiblí a thacóidh le ealaíontóirí gairmiúla agus rannpháirtíocht an phobail i dteannta le maoirseacht agus caomhnú ar bhailiúchán ealaíne poiblí Chontae na Gaillimhe atá mar chuid de chlár ginearálta um ealaíona agus cultúr. Aithníonn an plean seo an tábhacht a ghabhann le Ealaín Phoiblí mar shéadchomharthaí cultúrtha in athfhorbairt uirbeach, bóithre, tithíochta agus forbairtí sosa agus conláiste.

Aithnítear gur féidir leis na ealaíona cuidiú ar bhealach suntasach agus dearfach le forbairt an tsaoil sóisialta, eacnamaíoch agus cultúrtha phobail agus is aidhm leis an bplean tacú leis an ról seo, ag aithint na n-ealaíona mar chuid den fhís bhunúsach agus bunchloch comhforbartha áite i gContae na Gaillimhe.-Aithníonn an plean freisin na deiseanna fostaíochta le tionscail cruthaitheacha, ag tacú le foirmeacha ealaíne níos traidisiúnta, agus ag lorg san am céanna deiseanna a spreagadh don eacnamaíocht chruthaitheach digiteach nua amhail scannánaíocht. Is féidir le teacht chun cinn earnála turasóireachta chultúrtha níos láidre le déanaí tacaíocht a fháil ó infreastruchtúr ealaíone, nuair is cuí.

Áirítear le infreastruchtúr ealaíne, oidhreachta agus cultúrtha i gcontae na Gaillimhe réimse amharclanna, músaeim áitiúla agus ionaid oidhreachta, láithreacha ceoil, taispeántais, spáis ealaíne agus taispeántais, dánlainn agus ceardlanna in úinéireacht phríobháideach nó poiblí. Is acmhainn pobail, sóisialta agus eacnamaíoch an-luachmhar é an infreastruchtúr oidhreachta agus cultúrtha sin do chontae na Gaillimhe. Is gá don fhoráil infreastruchtúir ealaíne agus cultúrtha a bheith bunaithe ar riachtanais réigiúin nó baile, a dhaoine agus na targaidí daonra don todhchaí. Is aidhm leis an bplean seo tacú agus éascú le foráil agus forbairt na n-ealaíona, oidhreachta agus infreastruchtúir chultúrtha ag suíomhanna cuí ar fud an Chontae. Spreagann an plean seo freisin athúsáid foirgnimh lonnaithe go lárnach i gcomhair úsáidí sóisialta, cultúrtha agus ealaíonta. Beidh forbairtí nua spreagtha freisin chun foráil a dhéanamh níos cuí d'infreastruchtúr na n-ealaíona i gcomhair riachtanais sóisialta agus cultúrtha an limistéir.

## Aidhmeanna an Pholasaíthe Cruthaitheacht agus na Ealaíona

### **CA 1 Forbairt ar Infreastruchtúr na nEalaíona agus Cultúrtha**

Forbairt chothrom a sholáthar d'infreastruchtúr ealaíne agus cultúrtha a chloíonn le riachtanais cultúrtha agus ealaíonta na bpobal, a thacaíonn le gníomhaíocht chruthaitheach agus a fheabhsaíonn saol cultúrtha, eacnamaíoch agus sóisialta na bpobal, ar bhealach inrochtana do gach ball an phobail.

### **CA 2 Forbairt ar áiseanna**

Tacú agus éascú le foráil forbartha do spáis ealaíne, spáis cultúrtha agus áiseanna sosa lena n-áirítear feidhmíocht, taispeántas, stiúideo agus áiseanna eile a bhaineann leis na ealaíona i suíomhanna cuí, nuair a bhíonn tairiscintí i gcomhréir le aidhmeanna polasaíthe eile an phlean seo.

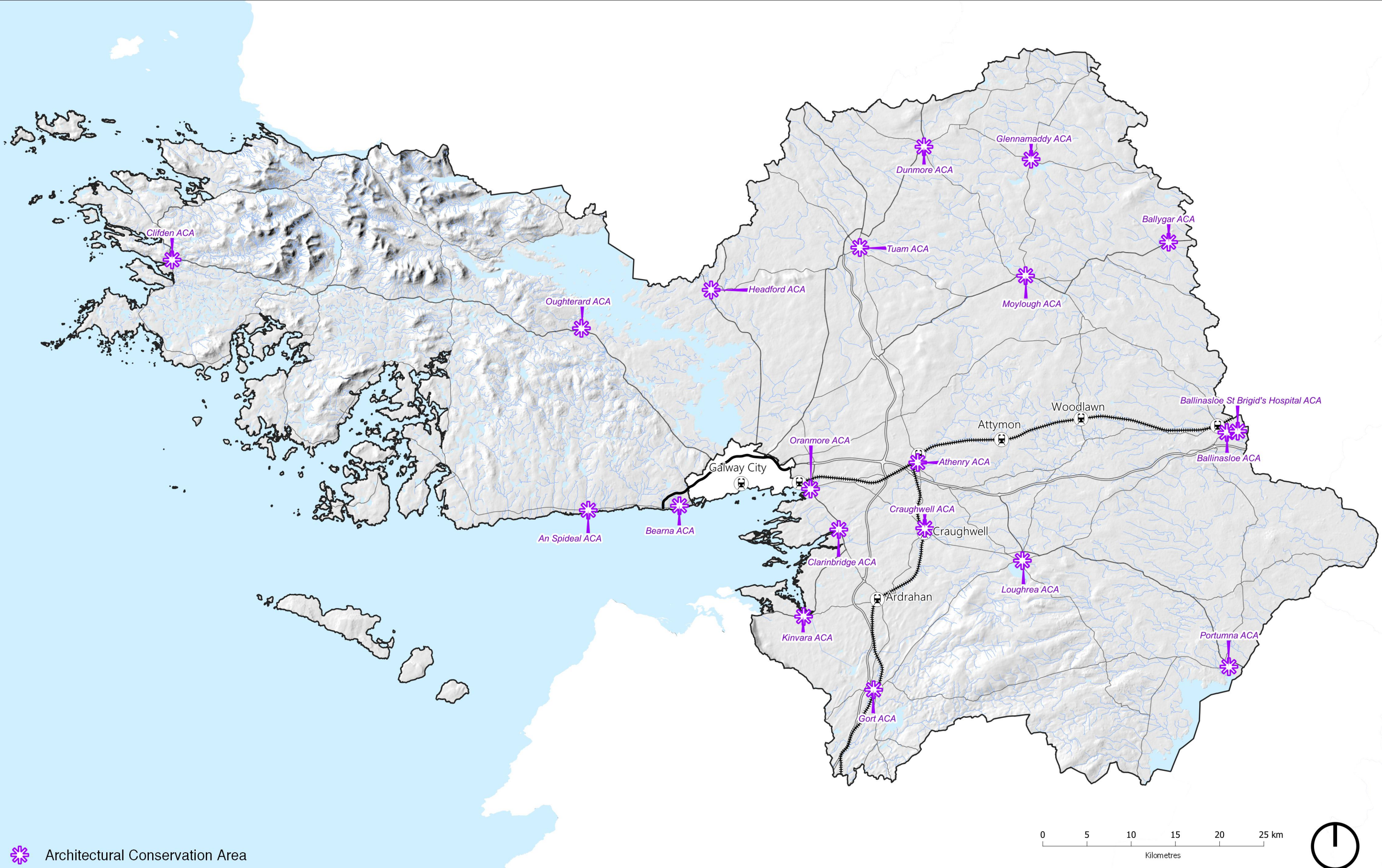
### **CA 3 Saothair Ealaíne sa Réim Phoiblí**

Coimisiúnú saothair ealaíne nua a spreagadh don réim phoiblí i gceangal le tairiscintí forbartha nua agus tairiscintí athchóirithe, nuair is cuí.

**CA 4 Pleananna agus cláir a chur i bhfeidhm**

Tacú le cur i bhfeidhm Straitéise Ealaíne an Chomhairle 2020-2024, Clár Éire Cruthaithí 2017-2022, Straitéis Chultúir agus Chruthaitheachta 2018-2021 agus pleananna is cláracha eile tar éis ar féidir leo a bheith forbartha le linn saolré an phleain seo.





 Architectural Conservation Area

